

BIENVENUE

Début de la webconférence à 10h (durée : 2h)

Quelques conseils pour suivre la webconférence :

- **Connexion internet** : privilégiez une connexion filaire au wi-fi
- **Audio** : privilégiez un casque audio ou des enceintes
- **En cas de problèmes techniques** : n'hésitez pas à nous solliciter via le tchat de conversation à droite de l'écran

- **Support de présentation** : téléchargeable à droite de l'écran
- **Tchat** : posez vos questions en continu tout au long du webinar
- **Replay** : disponible dans les prochains jours sur le site www.via-competences.fr sur la page d'accueil et dans la rubrique « Se professionnaliser »



WEBCONFÉRENCE

**QUELS SONT LES MÉTIERS QUI RECRUTENT
EN AUVERGNE-RHÔNE-ALPES EN 2021 ?**

Mardi 23 mars 2021

ANIMATEUR



Boris FRANÇOIS

*Responsable du service Aide à la décision,
Via Compétences*

SOMMAIRE

- 1 **Introduction**
- 2 **Conférence :**
L'économie et le marché du travail face à la crise sanitaire
- 3 **Table ronde :**
Quels sont les métiers qui recrutent actuellement en Auvergne-Rhône-Alpes ?



1

Introduction

2

Conférence :

L'économie et le marché du travail face à la crise

3

Table ronde :

Quels sont les métiers qui recrutent actuellement en Auvergne-Rhône-Alpes ?



INTERVENANT



Frédéric TOUBEAU

Directeur régional,

Pôle emploi Auvergne-Rhône-Alpes



1

Introduction

2

Conférence :

L'économie et le marché du travail face à la crise

3

Table ronde :

Quels sont les métiers qui recrutent actuellement ?



INTERVENANT



Yann LEURS

*Chef de la division études économiques et emploi,
Insee Auvergne-Rhône-Alpes*

L'économie et le marché du travail en Auvergne-Rhône-Alpes face à la crise sanitaire

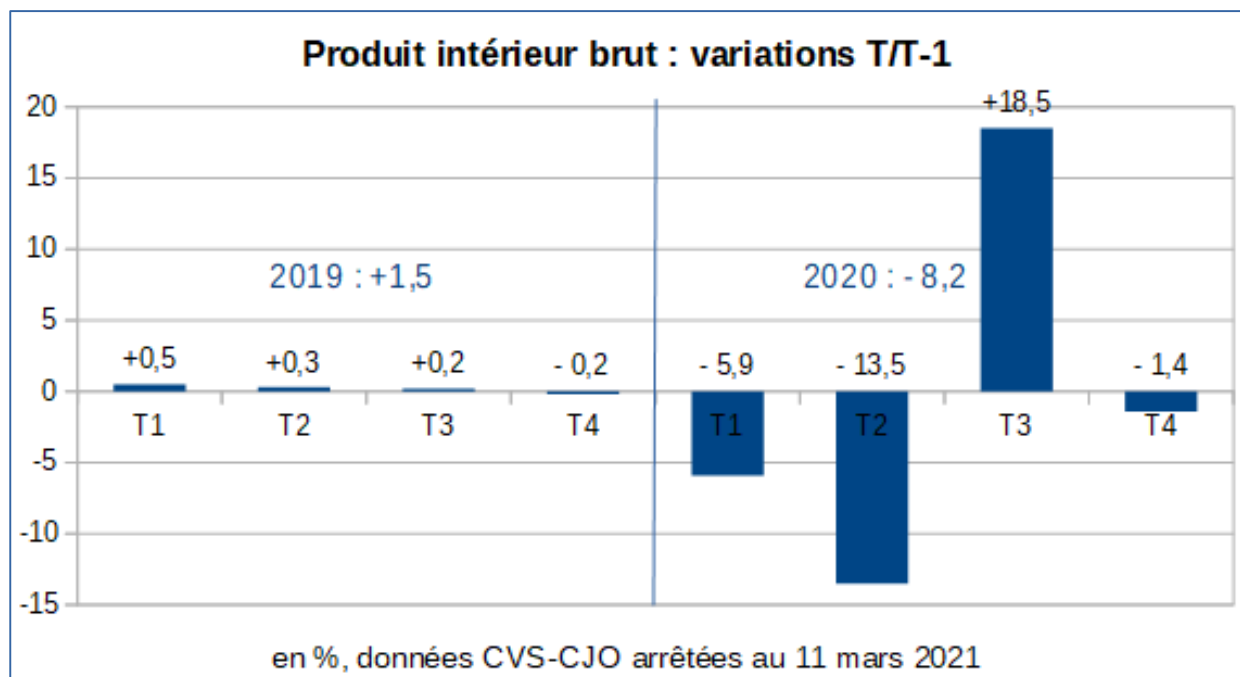
Yann Leurs
Insee Auvergne-Rhône-Alpes



Conférence "Les métiers qui recrutent" - 23 mars 2021

Quelques données nationales de cadrage avant le zoom sur la région...

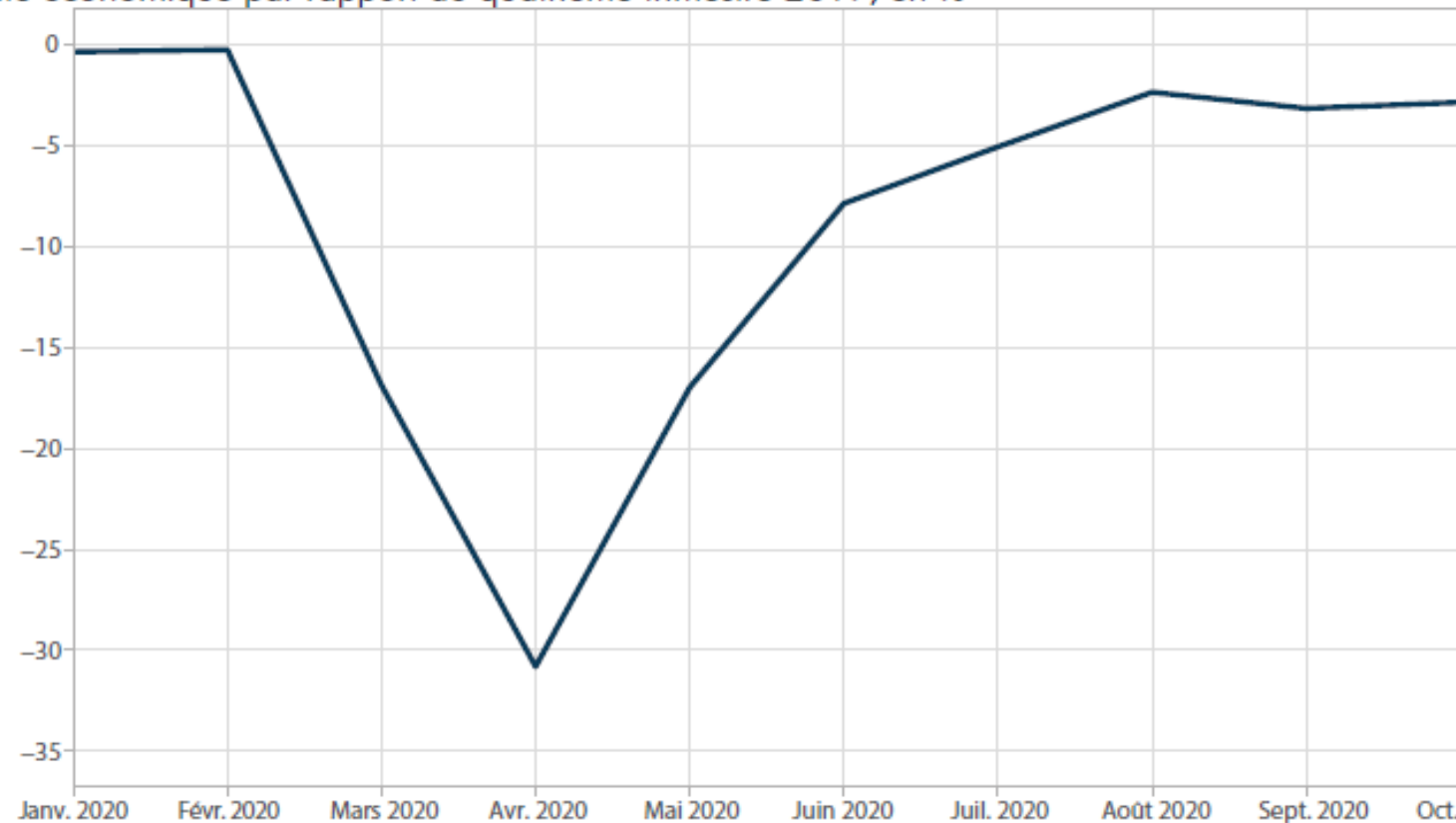
- Récession en 2020 de 8,2 %, la plus forte depuis la création des comptes nationaux (1947), essentiellement sur le premier semestre
- Rebond au troisième trimestre avant le deuxième confinement, dont le choc a été de moins grande ampleur qu'au printemps
- Prévion pour début 2021 : le rebond serait moins vif qu'à l'été, dans un contexte sanitaire qui continue de peser sur l'activité.



Quelques données nationales de cadrage avant le zoom sur la région...

- En complément du PIB, la perte d'activité par rapport au quatrième trimestre 2019 a pu être estimée de façon mensuelle.
- Jusqu'à -30 % de baisse d'activité en avril (premier confinement)

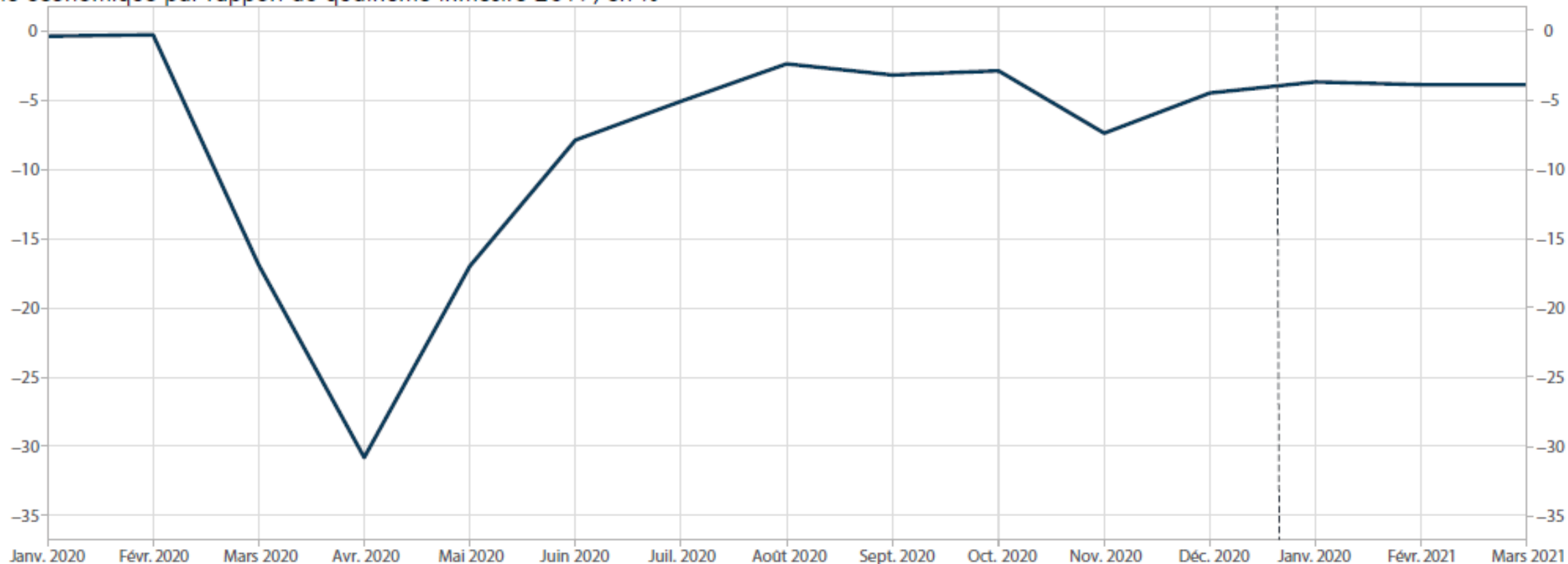
écart d'activité économique par rapport au quatrième trimestre 2019, en %



Quelques données nationales de cadrage avant le zoom sur la région...

- Jusqu'à -30 % de baisse d'activité en avril (premier confinement)
- mais un creux d'activité beaucoup plus limité lors du deuxième confinement

écart d'activité économique par rapport au quatrième trimestre 2019, en %

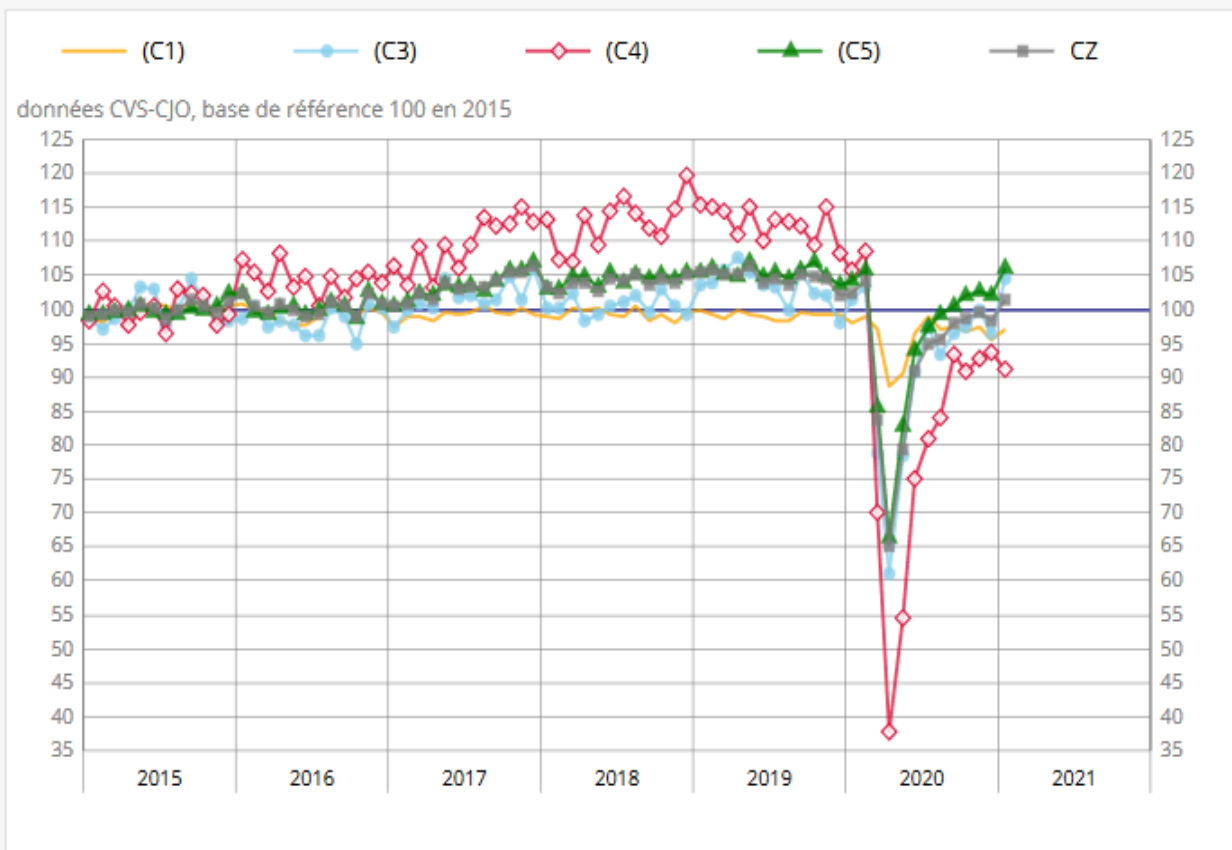


Prévisions au-delà du pointillé

Quelques données nationales de cadrage avant le zoom sur la région...

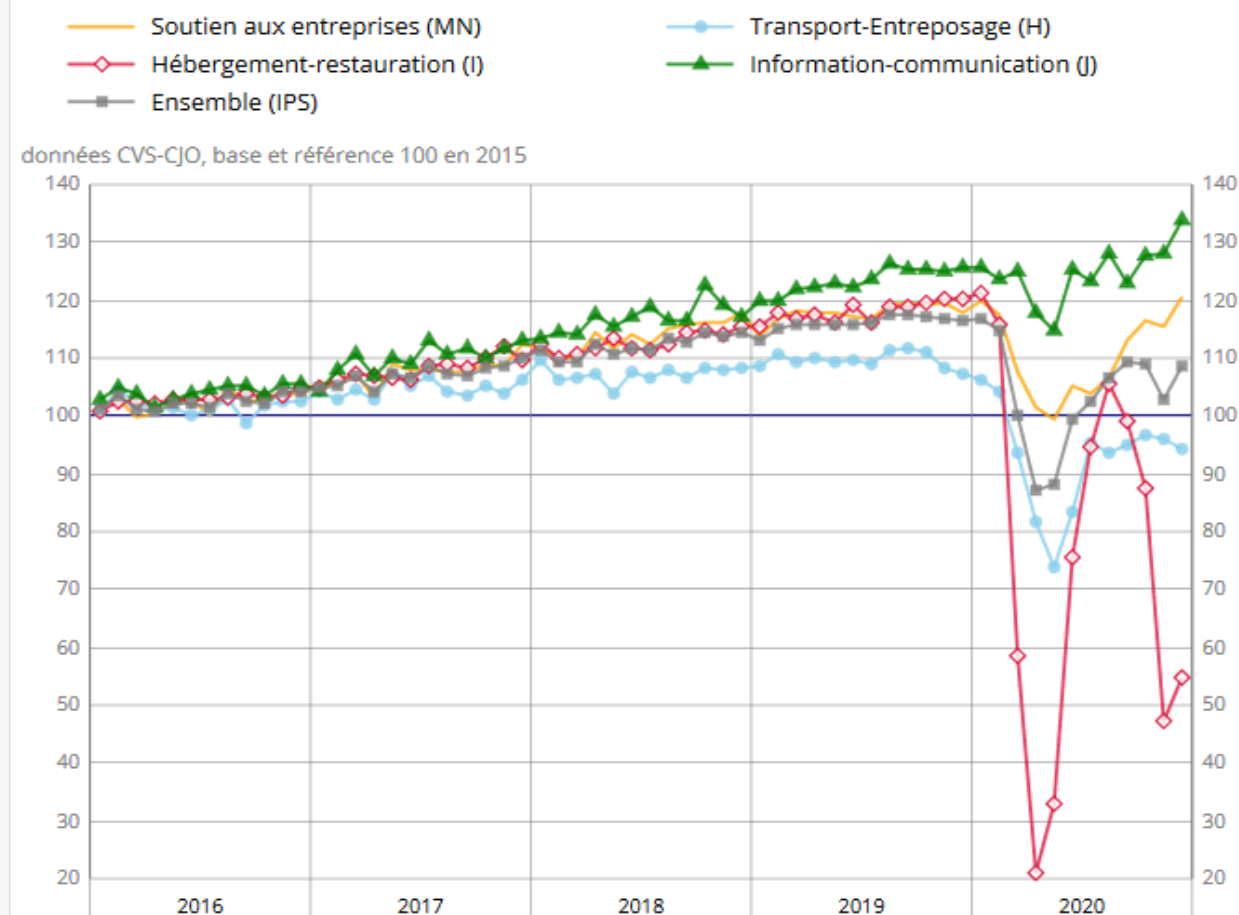
- Indices de production : de très fortes disparités sectorielles

Indices mensuels de la production industrielle



Légende : CZ : industrie manufacturière - (C1) : industries agro-alimentaires - (C3) : biens d'équipement - (C4) : matériels de transport - (C5) : autres industries.

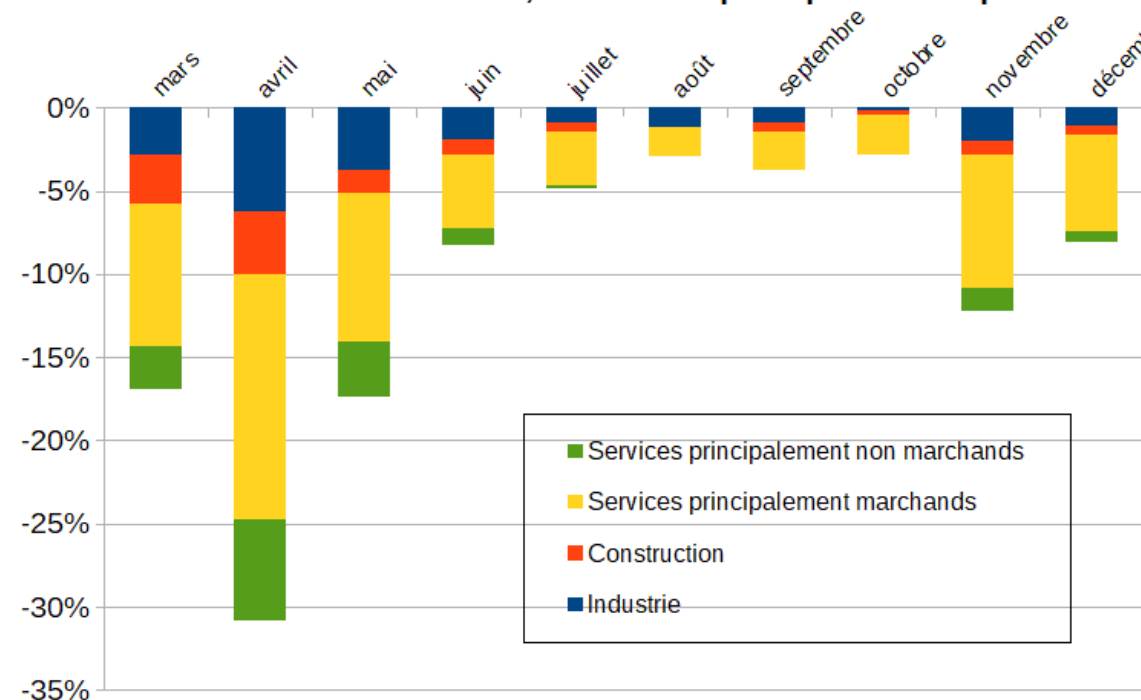
Indice de la production dans les services



Auvergne-Rhône-Alpes : chute de l'activité régionale à l'automne, après un été plus favorable

- En novembre, lors du « reconfinement », la baisse d'activité a été considérable (-12 % par rapport à l'avant-crise), mais deux fois et demi moins marquée qu'en avril (-30 %)
- On estime que l'activité était toujours en décembre 8 % en dessous de son niveau d'avant-crise
- Le tertiaire marchand concentre désormais l'essentiel de la baisse d'activité

Contraction d'activité en novembre, moins marquée que lors du premier confinement

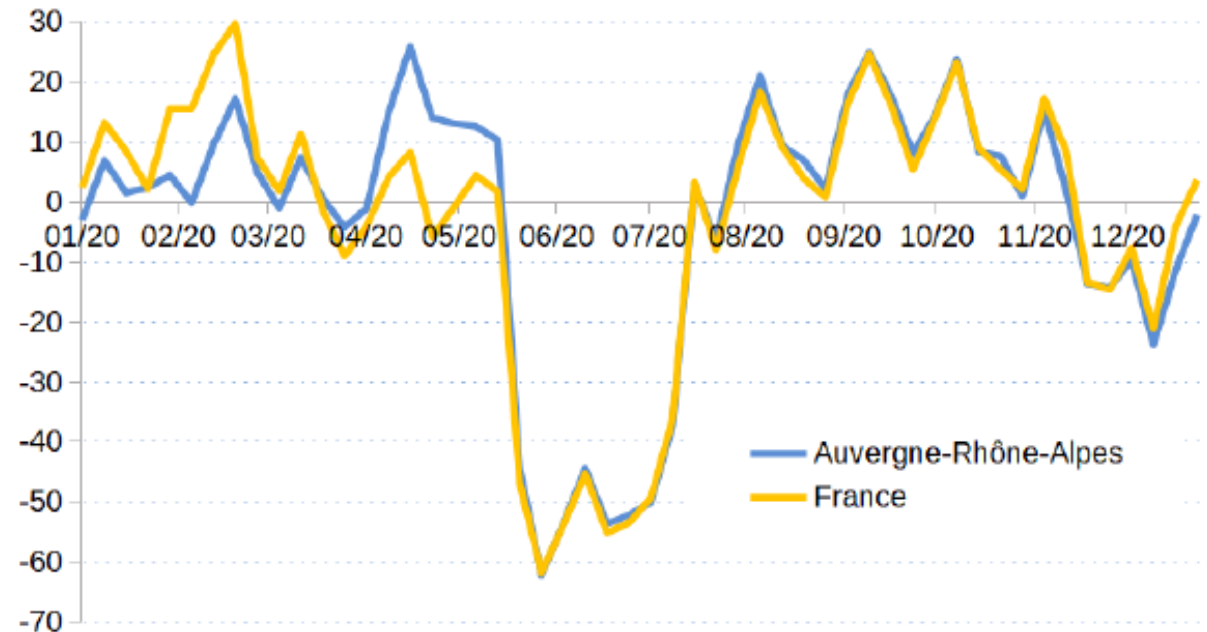


Estimation de la contribution sectorielle à la perte d'activité
 Lecture : en novembre 2020, les services principalement marchands contribuent à réduire l'activité économique d'environ 8 points.
 Source : Insee, calculs à partir de sources diverses

La consommation des ménages se redresse en toute fin d'année...

- Les transactions par cartes bancaires font état d'un repli de la consommation moins sévère au deuxième confinement, avec un redressement en toute fin d'année.

Évolution des montants des transactions par carte bancaire par rapport à la même semaine de l'année précédente



Source : cartes bancaires CB, calculs Insee, données arrêtées à fin janvier 2021

Rebond à l'été : fin septembre, l'emploi revient au niveau de fin 2018

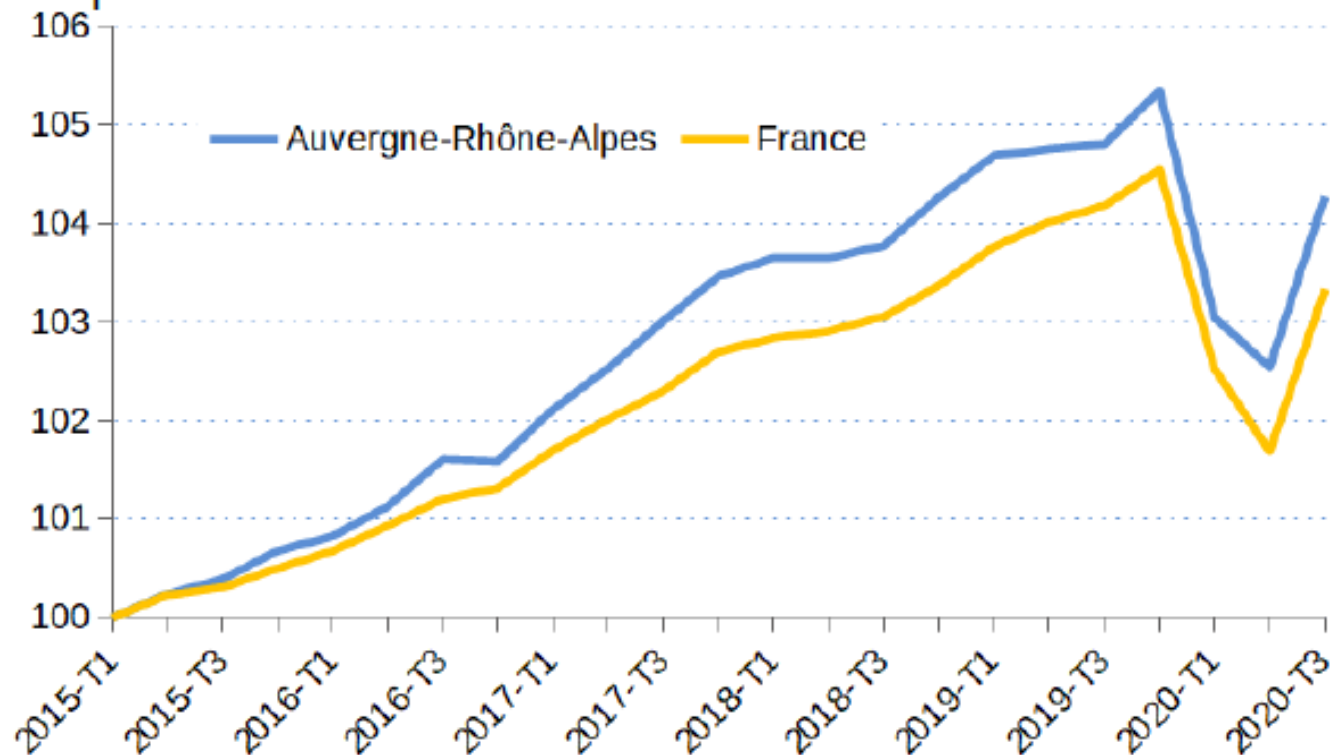
Depuis fin 2019 : -1 %

Tendance nationale pour le quatrième trimestre 2020 :

- Quasi-stabilisation de l'emploi au même niveau qu'au troisième trimestre
- Avant une probable nouvelle baisse début 2021

Les données régionales T4 seront disponibles le 1^{er} avril

Emploi salarié



Source : Insee, données trimestrielles arrêtées fin décembre 2020 (base 100 au 1^{er} trimestre 2015)

Au troisième trimestre, redémarrage de l'intérim, l'emploi industriel ne se relève pas

- Le tertiaire porte l'essentiel du rebond, grâce à l'intérim, mais reste nettement en baisse par rapport à l'avant-crise
- La construction passe au dessus de son niveau d'avant-crise
- Sur longue période, l'emploi industriel était déjà orienté à la baisse, mais le repli de 2020 est nettement plus prononcé

Évolution de l'emploi salarié par secteur en Auvergne-Rhône-Alpes

Secteur d'activité	Effectif au 3 ^e trimestre 2020	Évolution par rapport au 2 ^e trimestre 2020			Évolution par rapport à fin 2019 (avant-crise, en %)
		En effectif	En %	France hors Mayotte (en %)	
Agriculture	24 700	+ 100	+ 0,5	- 0,2	- 0,6
Industrie	483 000	- 1 400	- 0,3	- 0,2	- 1,3
Construction	186 100	+ 1 700	+ 0,9	+ 1,3	+ 1,1
Tertiaire marchand hors intérim	1 303 200	+ 19 600	+ 1,5	+ 1,3	- 1,5
Intérim	99 200	+ 17 500	+ 21,5	+ 22,8	- 9,6
Tertiaire non marchand	934 000	+ 12 700	+ 1,4	+ 1,4	+ 0,4
Ensemble	3 030 100	+ 50 300	+ 1,7	+ 1,6	- 1,0

Note : données corrigées des variations saisonnières et arrondies pour les effectifs.

Champ : emploi salarié total.

Avertissement : les données du secteur agricole sont provisoires suite à des difficultés de traitement par la MSA. L'Insee réalise une estimation, en prolongeant les tendances des trimestres précédents et à partir des déclarations administratives.

Sources : Insee, estimations d'emploi ; estimations trimestrielles Acooss-Urssaf, Dares, Insee

Une baisse « technique » en trompe-l'œil du taux de chômage au sens du BIT aux T1 et T2 2020

- Due au confinement et à la baisse des comportements de recherche active

Le taux de chômage augmente fortement au T3 : + 1,5 point

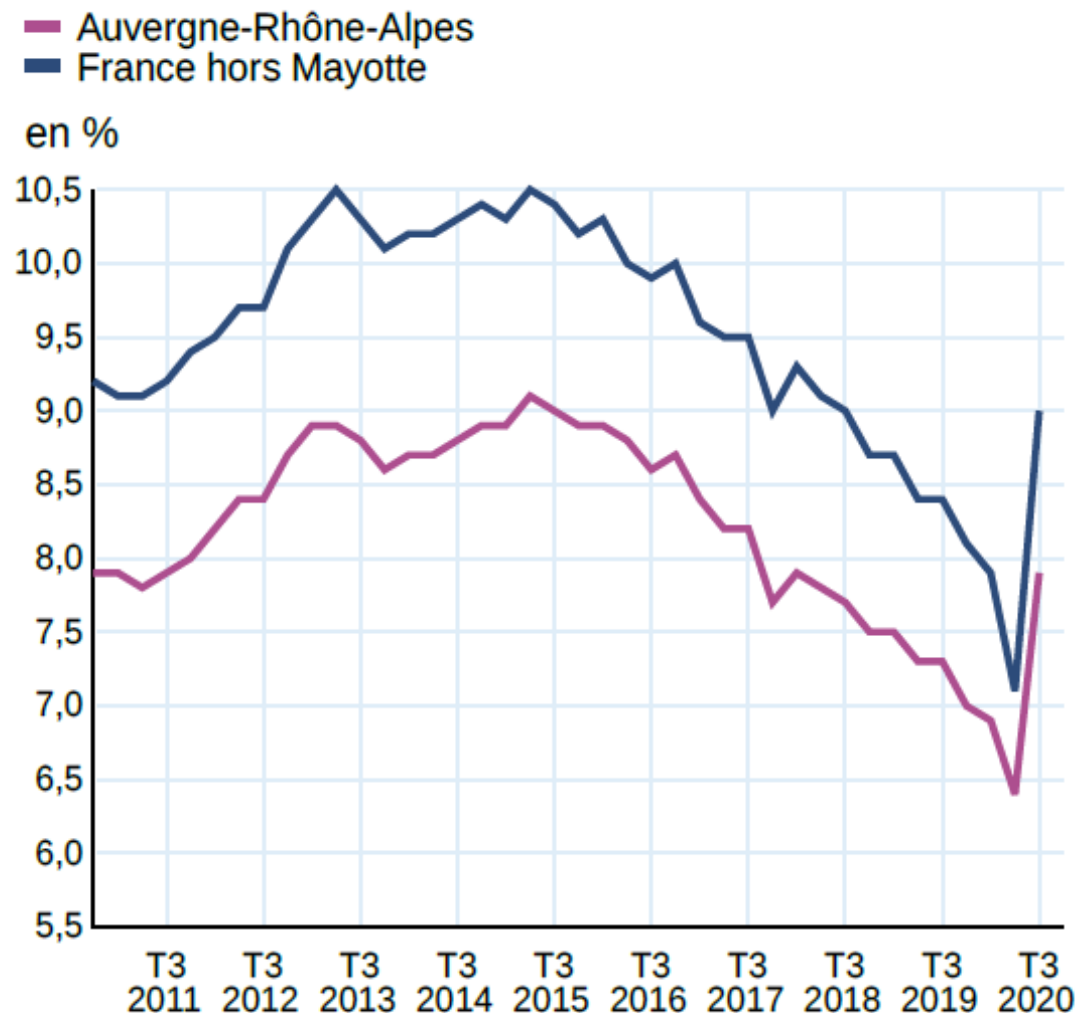
- Un niveau proche de début 2018
- Les plus fortes hausses dans l'est de la région

Bilan : +0,9 point depuis fin 2019

Le taux de chômage national reste supérieur (9 %) au taux régional (7,9%)

- Tendence nationale pour le 4^e trimestre : nouvelle baisse, à interpréter avec précaution

Taux de chômage



Note : données CVS, en fin de trimestre. Les données du dernier trimestre affiché sont provisoires.
Source : Insee, taux de chômage au sens du BIT et taux de chômage localisé

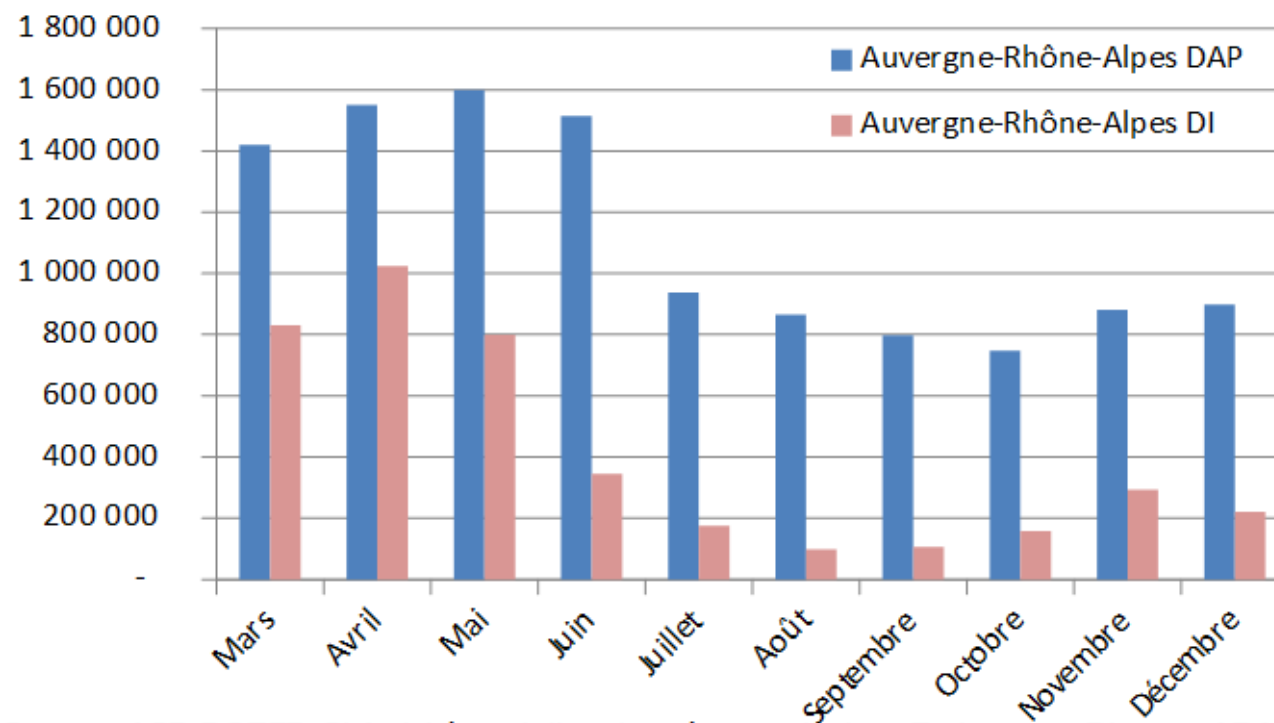
Emploi salarié et taux de chômage au niveau départemental

Département	Emploi salarié au 3 ^e trimestre 2020	Evolution par rapport à fin 2019 (avant-crise, en %)	Taux de chômage au sens du BIT au 3 ^e trimestre 2020	Evolution par rapport à fin 2019 (avant-crise, en points)
Ain	197 600	-0,8	6,9	+1,0
Allier	103 900	-1,0	9,6	+0,9
Ardèche	92 600	-1,1	9,7	+0,9
Cantal	45 600	-1,5	5,5	+0,8
Drôme	194 300	-1,0	9,7	+0,8
Isère	469 400	-1,0	7,4	+0,8
Loire	256 000	-1,0	8,8	+0,8
Haute-Loire	67 700	-0,9	7,1	+0,7
Puy-de-Dôme	245 300	-0,6	7,8	+0,8
Rhône	907 500	-0,8	8,1	+0,9
Savoie	177 100	-1,3	7,0	+0,8
Haute-Savoie	273 000	-1,9	7,4	+1,3
Auvergne-Rhône-Alpes	3 030 100	-1,0	7,9	+0,9

Massif lors du premier confinement, le recours à l'activité partielle a été beaucoup plus limité au deuxième

- Le nombre de salariés indemnisés pour activité partielle à l'échelle régionale approche les 300 000 en novembre
- Il reste sans commune mesure avec les niveaux atteints durant le premier confinement (plus d'un million en avril 2020).

Nombre de salariés concernés par une demande d'activité partielle et indemnisés

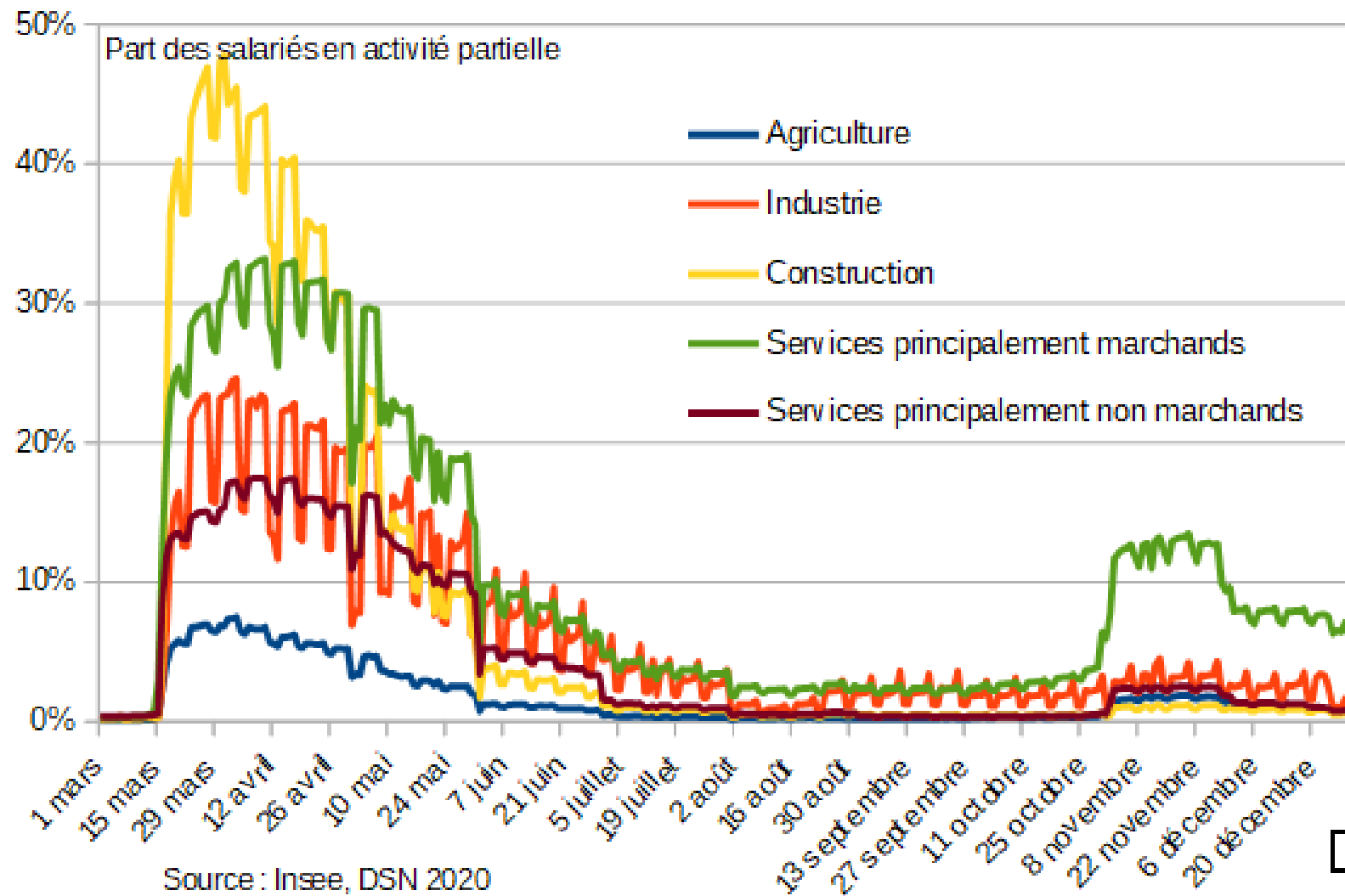


Source : ASP-DGEFP, SI Activité partielle - données provisoires, Traitements Direccte ARA - Chiffres arrêtés au 1er mars 2021

Des contrastes sectoriels importants dans le recours à l'activité partielle au cours des deux confinements

- La construction a massivement eu recours à l'activité partielle de mars à juin : près d'un salarié sur deux au plus fort de la crise
- Les services marchands représentent l'essentiel de l'activité partielle en novembre-décembre

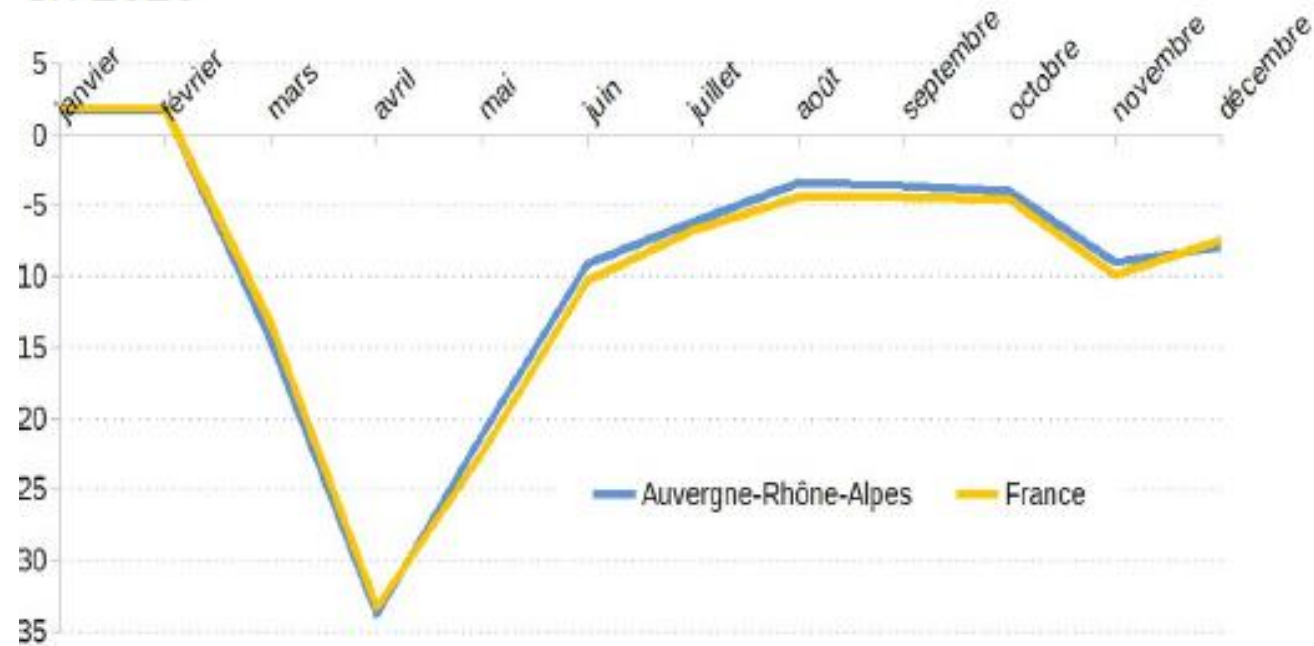
D'un confinement à l'autre, le recours à l'activité partielle a été très différent



En fin d'année, le volume de travail est encore à – 8 % par rapport à l'avant crise

- Estimé à partir des informations déclarées dans la déclaration sociale nominative, le volume de travail rémunéré par les entreprises se situe en novembre 2020 environ 10 % au-dessous du niveau de novembre 2019.
- Il était en avril 35 % inférieur à celui d'avril 2019.
- En décembre, l'écart est encore de 8 % par rapport au même mois de 2019.

Évolution (sur un an) du volume de travail rémunéré en 2020

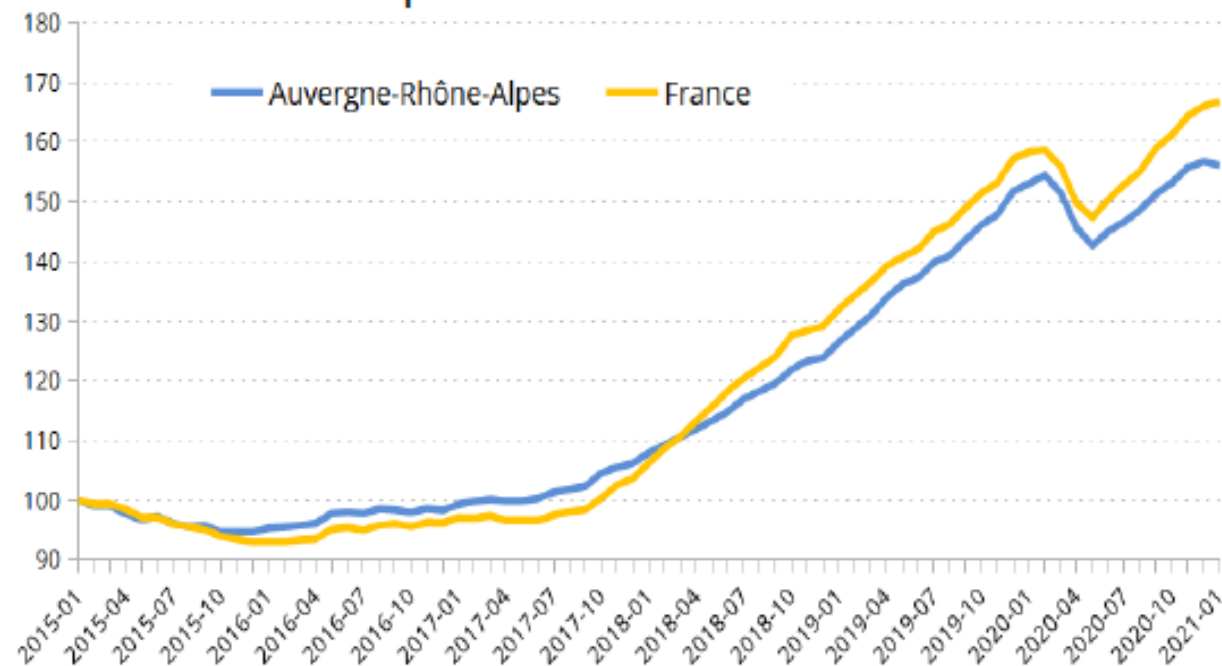


Source : DSN, traitements Insee – glissement annuel en % – données mensuelles arrêtées au 3 février 2021

Les créations d'entreprises battent des records

- Les créations d'entreprises battent des records. Elles atteignent de septembre à janvier une moyenne mensuelle de plus de 10 000 créations dans la région.
- Malgré le creux dû au premier confinement, l'année 2020 connaît une hausse des créations de 3,2 % par rapport à l'année record de 2019.
- L'essentiel des créations est constitué d'immatriculations de micro-entrepreneurs.

Créations d'entreprises



Source : Insee, données brutes mensuelles arrêtées au 5 mars 2021 (base 100 au 1^{er} trimestre 2015 - cumul 12 mois)

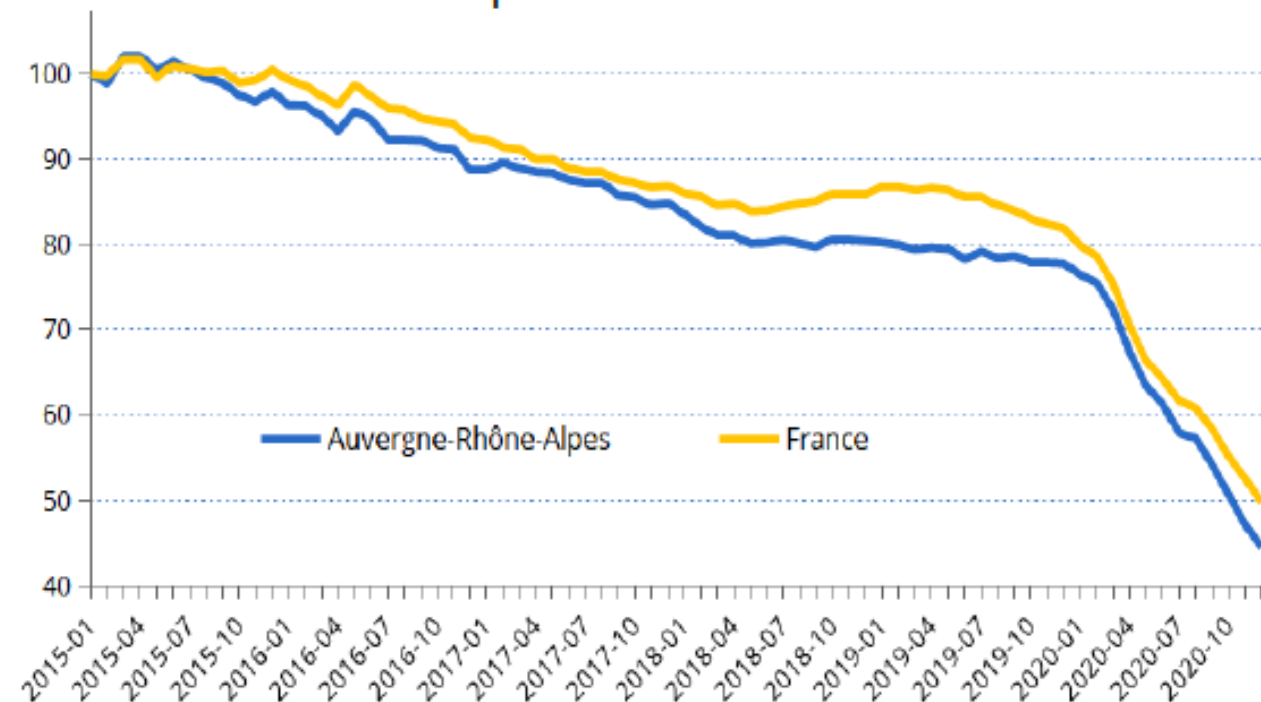
Une chute des défaillances en trompe-l'œil

- Depuis mars 2020, le nombre de défaillances d'entreprises enregistrées est en forte baisse.

- **Ces données doivent être interprétées avec prudence :**

la baisse s'explique surtout par des reports de traitement des dossiers par les tribunaux de commerce, et par les aides qui peuvent éviter temporairement à des entreprises de déposer un dossier au tribunal.

Défaillances d'entreprises



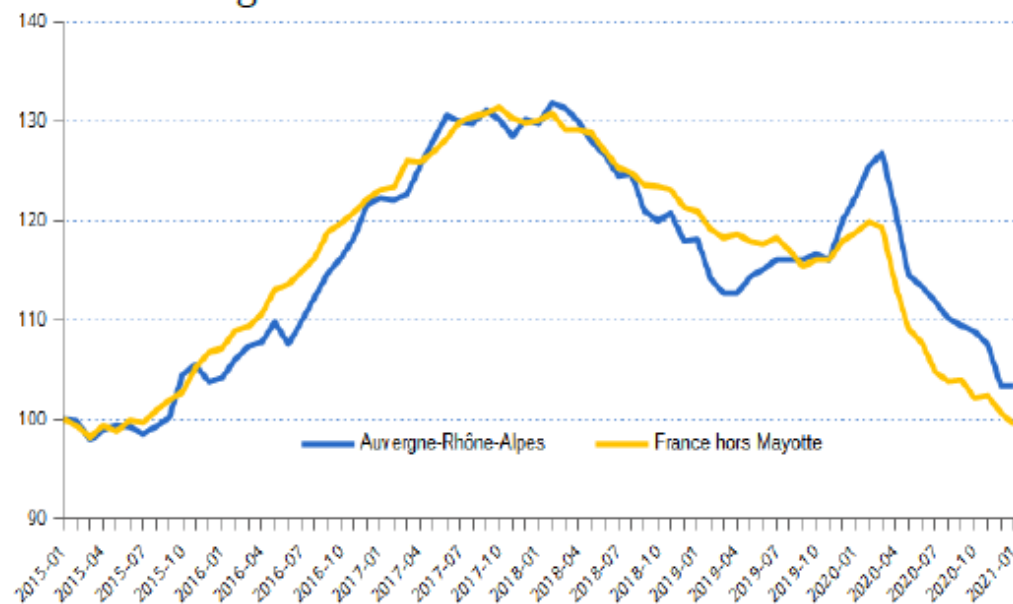
Source : Fiben, Banque de France, données brutes mensuelles arrêtées au 5 mars 2021 (base 100 au 1^{er} janvier 2015 – cumul 12 mois)

Un bilan 2020 contrasté pour le secteur de la construction

Repli de 4,9 % des mises en chantier en 2020 (-9,3 % au plan national).

Une chute continue des autorisations de constructions

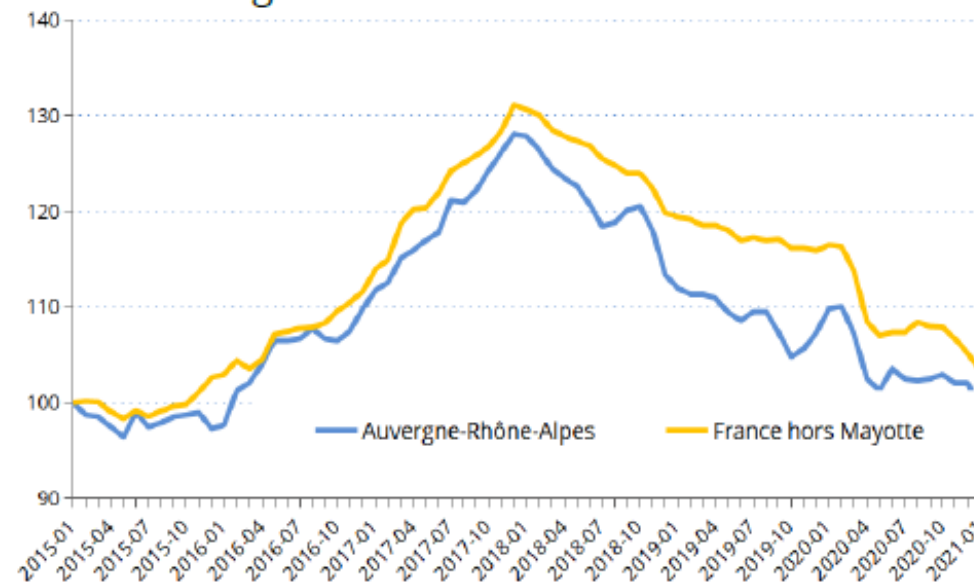
Nombre de logements autorisés



Source : SDES (cumul 12 mois en date réelle), données mensuelles consultées le 5 mars 2021 (base 100 au 1^{er} janvier 2015)

La construction résiste un peu mieux dans la région

Nombre de logements commencés

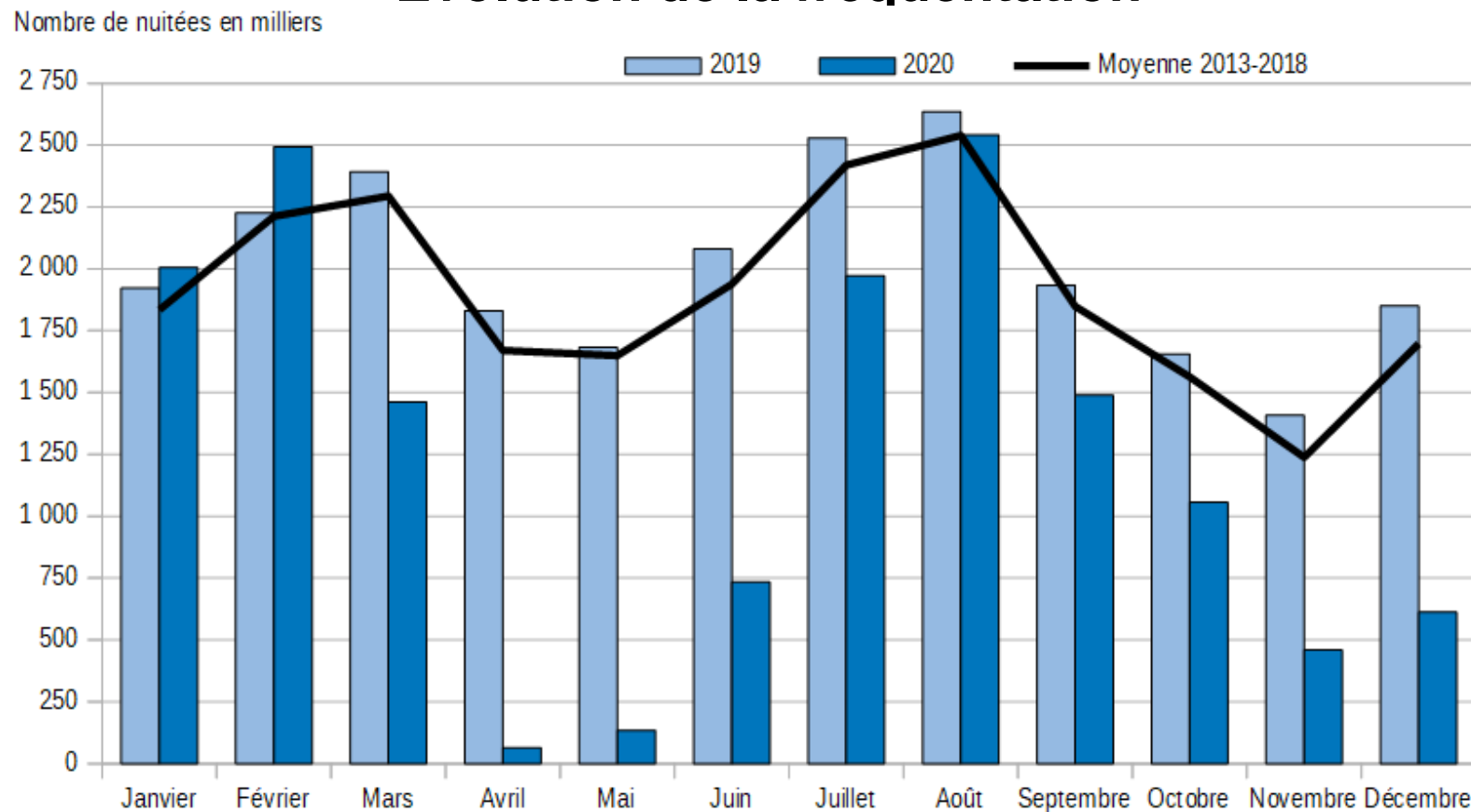


Source : SDES (cumul 12 mois en date réelle), données mensuelles consultées le 5 mars 2021 (base 100 au 1^{er} janvier 2015)

L'hôtellerie régionale limite les dégâts à l'été, avant une fin d'année très difficile

- L'hôtellerie avait bien redémarré à l'été, avec un nombre de nuitées en repli de seulement 13 % sur juillet-août (bien moindre qu'en France métropolitaine, -30 %)
- Avant une fin d'année très difficile : -67 % de nuitées en décembre

Évolution de la fréquentation

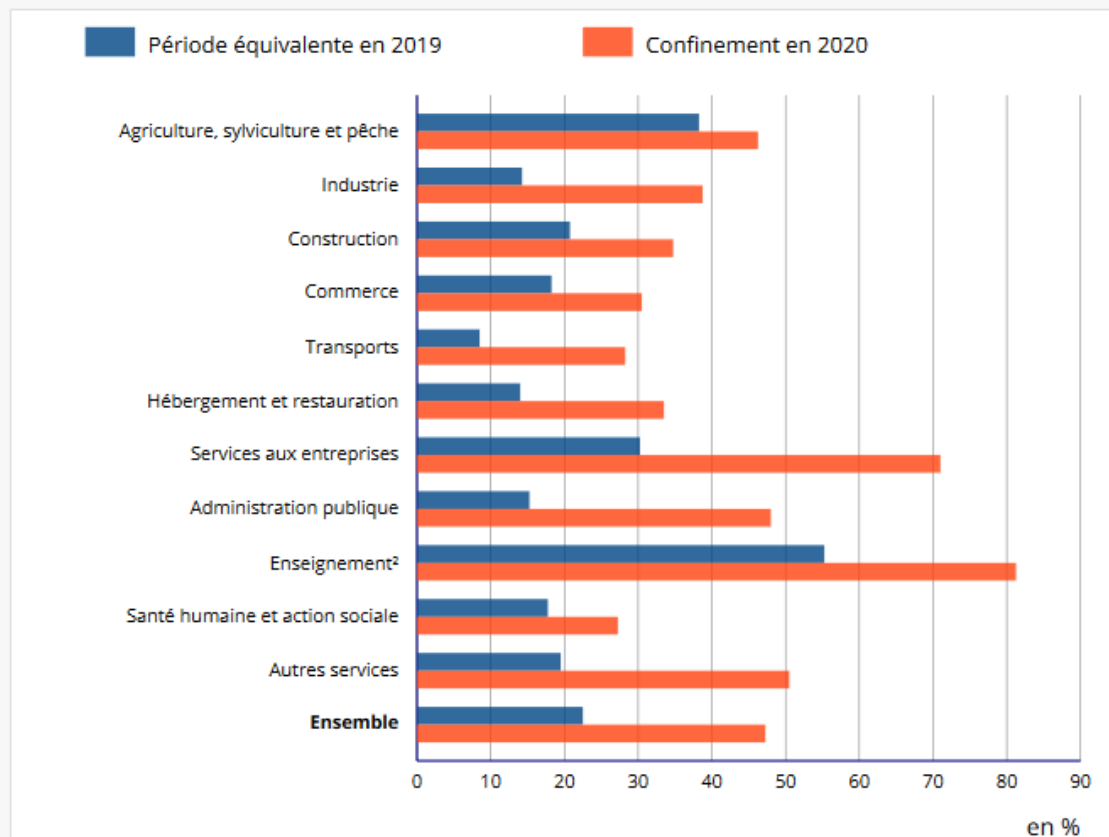


Note : données mensuelles brutes

Source : Insee, en partenariat avec les comités régionaux du tourisme (CRT) et la DGE, Enquêtes Hôtellerie 2013-2020

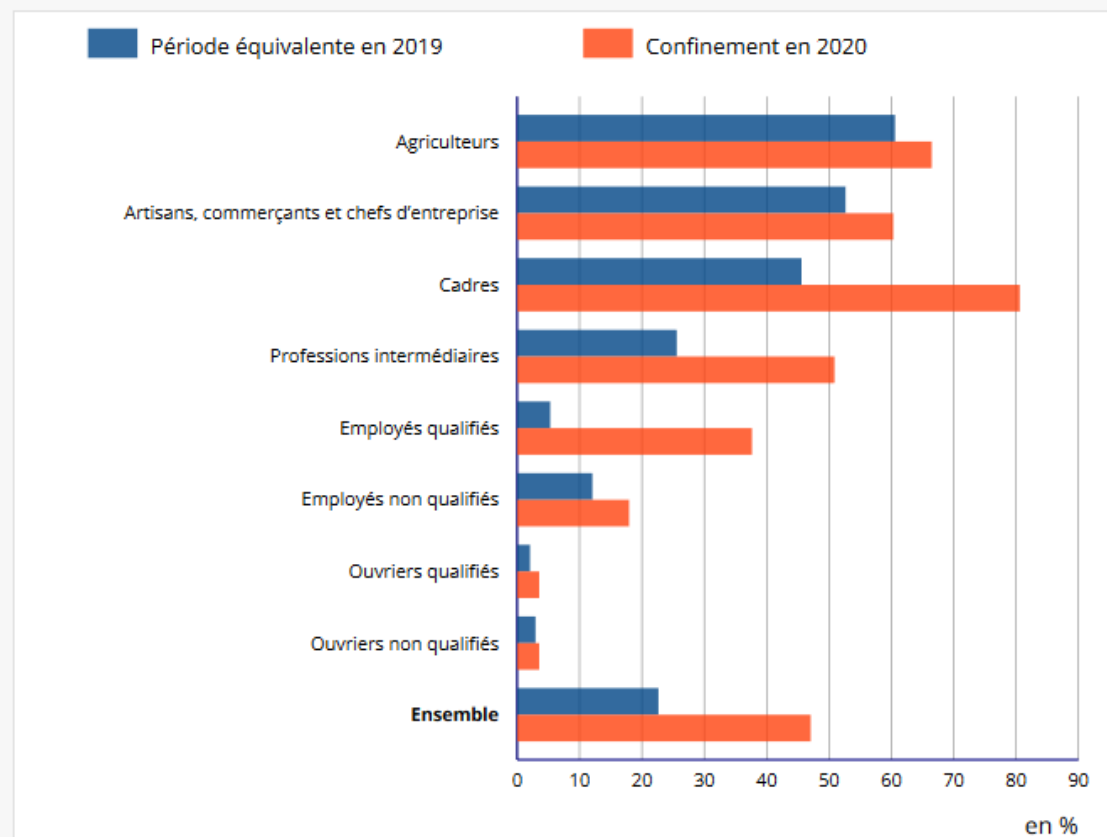
Le travail à domicile a bondi pendant le premier confinement, mais surtout pour les cadres et les employés qualifiés (données nationales)

Travail à domicile¹ selon le secteur d'activité



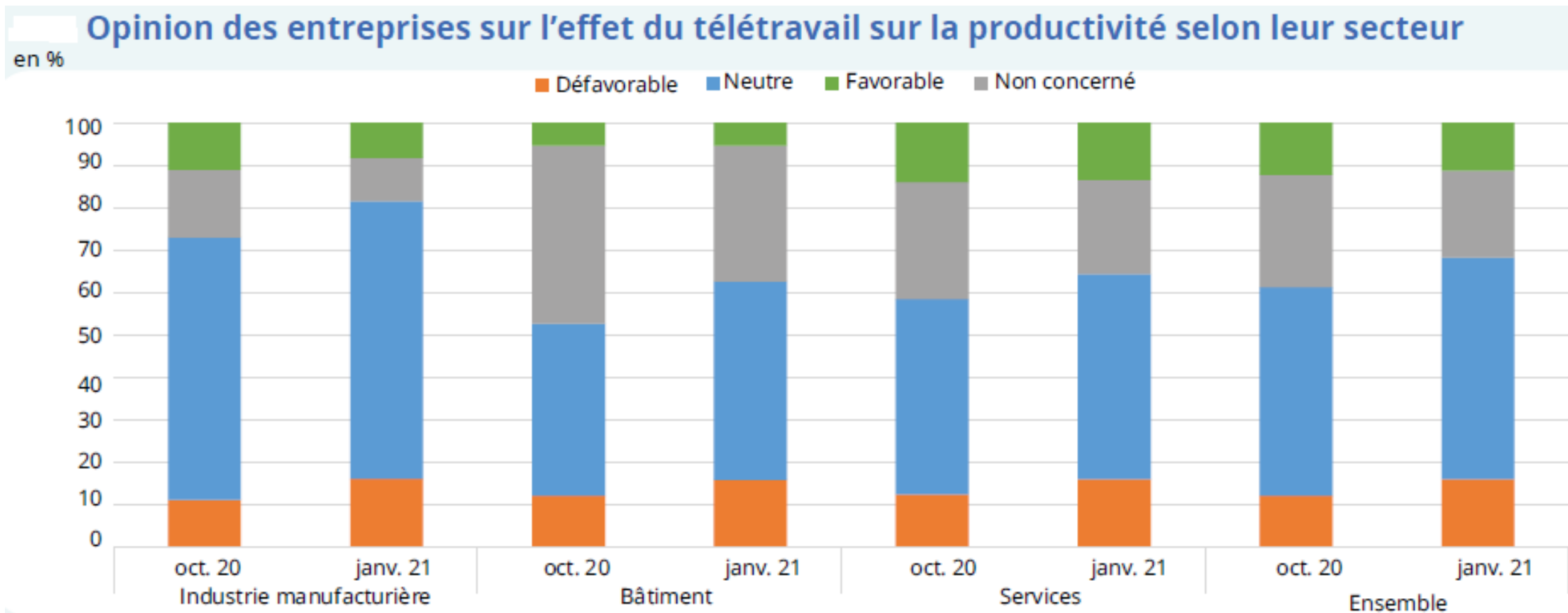
1. Au moins une fois au cours des quatre dernières semaines, qu'il s'agisse ou non de leur lieu de travail habituel, que ce soit ou non dans le cadre du télétravail.

Travail à domicile* selon la catégorie socioprofessionnelle



* Au moins une fois au cours des quatre dernières semaines, qu'il s'agisse ou non de leur lieu de travail habituel, que ce soit ou non dans le cadre du télétravail.

Seulement 16 % des entreprises considèrent l'effet du télétravail comme défavorable (données nationales)



Note : les résultats sont pondérés par les effectifs des unités interrogées.

Source : Insee, enquêtes de conjoncture dans l'industrie, les services et le bâtiment d'octobre 2020 et janvier 2021

L'Institut national de la statistique et des études économiques collecte, produit, analyse et diffuse des informations sur l'économie et la société françaises



67,42^M

Population



+ 0,4%

Inflation



8,0%

Chômage



- 1,4%

Croissance

! Accès rapide

Réviser une pension,
un loyer, bail ou contrat
Indices et aide au calcul

Obtenir un avis de situation
Sirene

Les conséquences
de la crise sanitaire de la COVID-19
Retrouvez tous nos travaux

Les conséquences de la crise sanitaire de la Covid-19

Impacts économiques, démographiques
et sociétaux

La conjoncture économique



Pendant la crise sanitaire, un **point de conjoncture sur l'activité économique** est diffusé régulièrement et s'appuie sur des sources moins conventionnelles (informations sur les transactions par cartes bancaires, statistiques issues de moteurs de recherche...).

L'Insee continue de produire et de diffuser les **indicateurs mensuels et trimestriels** permettant d'analyser l'évolution de la situation économique du pays.

Une étude sur l'impact de la crise sanitaire sur **l'organisation et l'activité des sociétés** a été diffusé en décembre 2020.

Enfin l'Insee mesure **l'impact de la crise sanitaire dans les régions** avec en particulier **un focus sur l'activité touristique**.

Retrouvez-nous sur :

insee.fr





1

Introduction

2

Conférence :

L'économie et le marché du travail face à la crise

3

Table ronde :

Quels sont les métiers qui recrutent actuellement en Auvergne-Rhône-Alpes ?



INTERVENANTS



Jacques-Alex DORLIAT

*Directeur régional adjoint en charge des opérations,
Pôle emploi Auvergne-Rhône-Alpes*



Jean-Charles de FOUCHIER

*Leader jardinier,
Perf'homme*



Eric GUILLAUMOT

*Délégué régional,
APEC Auvergne-Rhône-Alpes*



Dominique PASKA

*Responsable de développement Auvergne-Rhône-Alpes,
LHH, filiale de The Adecco Group*

TABLE RONDE : 3 QUESTIONS

1

Quels sont les effets observés de la crise sanitaire sur les recrutements ?

2

Quels sont les métiers qui recrutent actuellement ?

3

Quelles sont les principales mesures mises en place par vos structures en faveur de l'emploi ?

QUESTION 1

Quels sont les effets observés de la crise sanitaire sur les recrutements ?

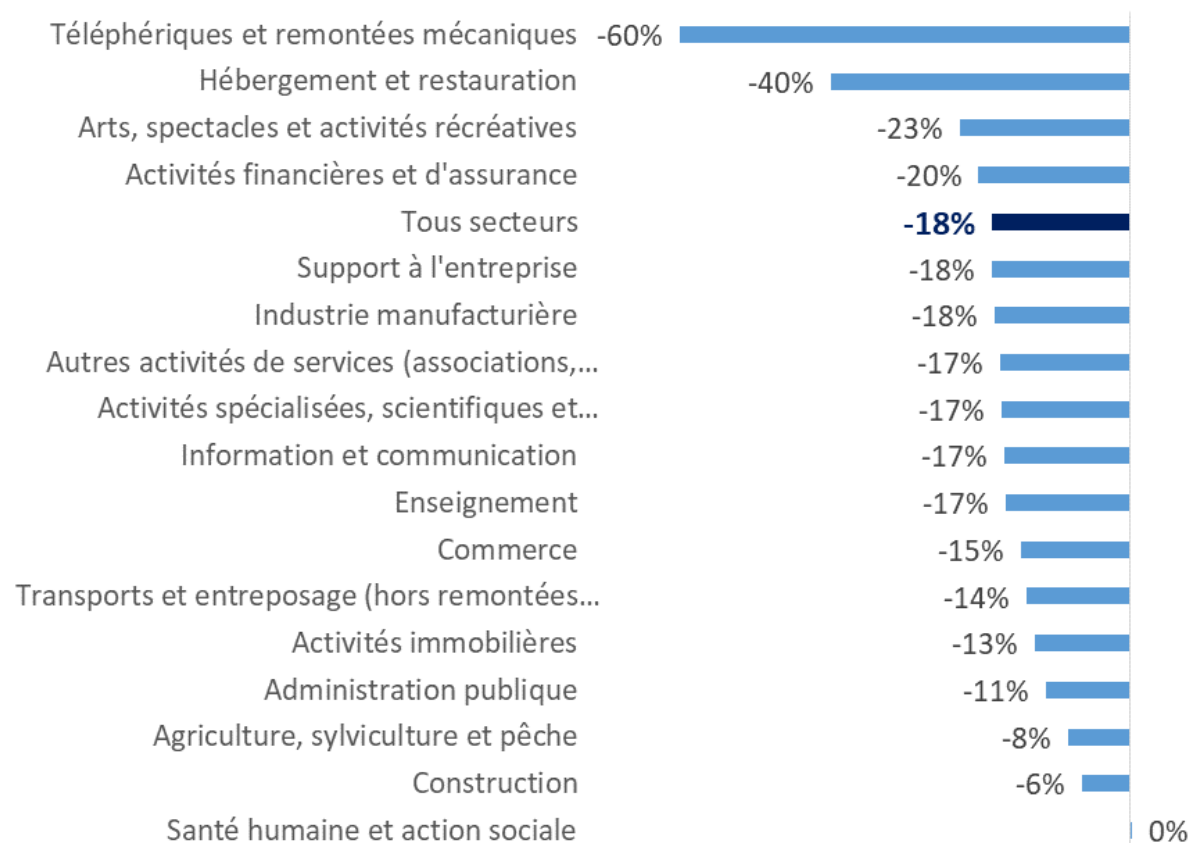
Un fort recul des embauches en 2020...

952 700

Embauches
(hors intérim
et hors CDD
< 1 mois) en
2020

- 18 %
en 2020

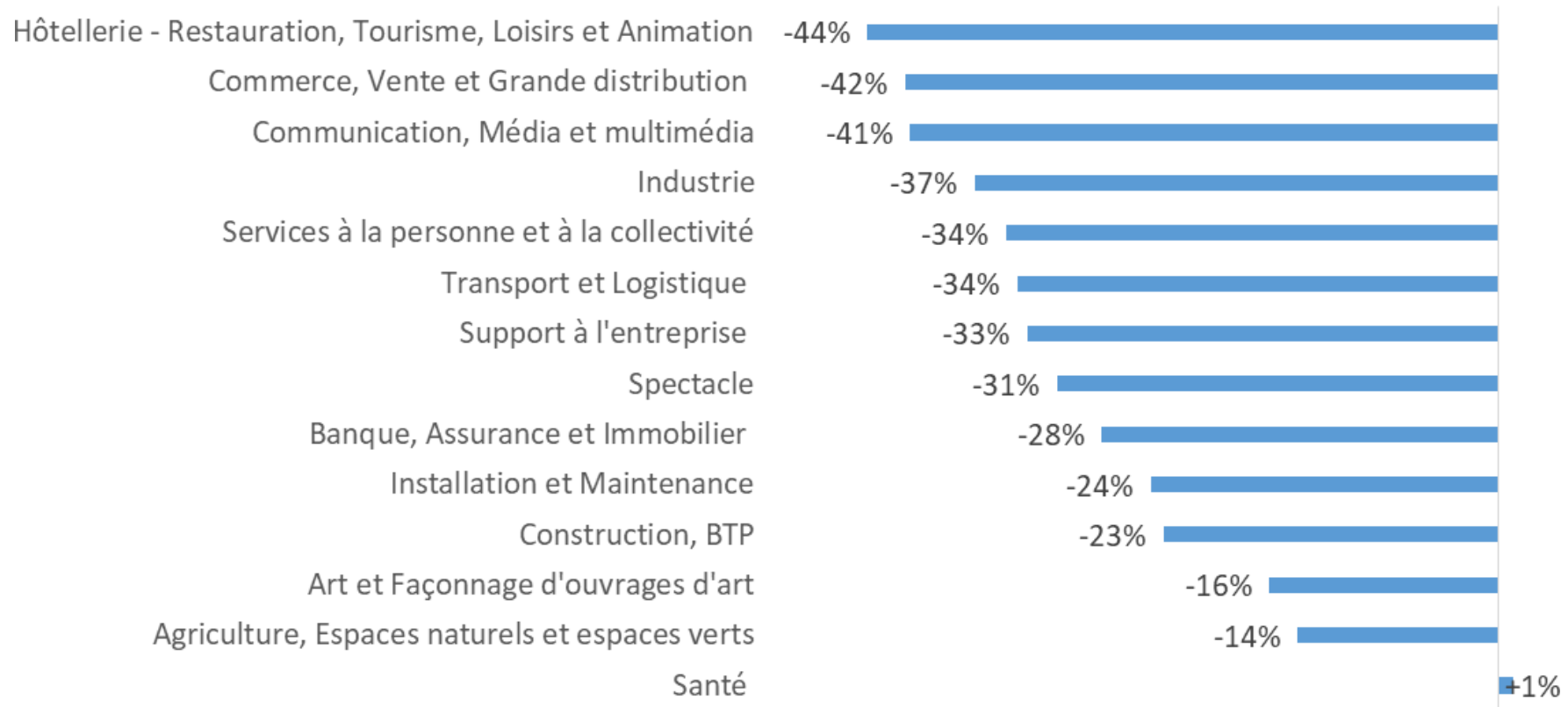
Evolution des embauches en 2020 (par rapport à l'année précédente), par secteur d'activité, en Auvergne-Rhône-Alpes



Source: AcoSS / Traitement statistique : Pôle emploi Auvergne-Rhône-Alpes
Déclarations préalables à l'embauche (DPAE, hors intérim et hors CDD de moins d'1 mois), en Auvergne-Rhône-Alpes,
Données brutes

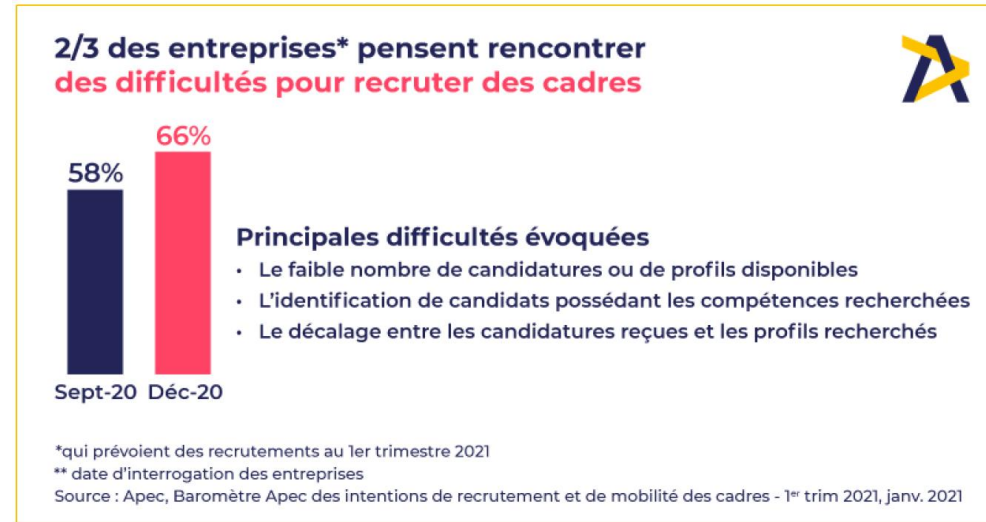
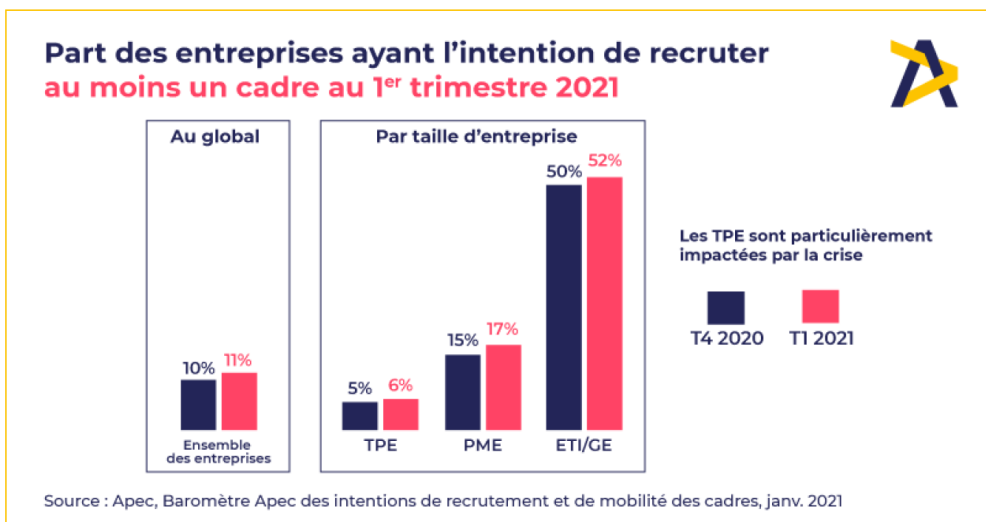
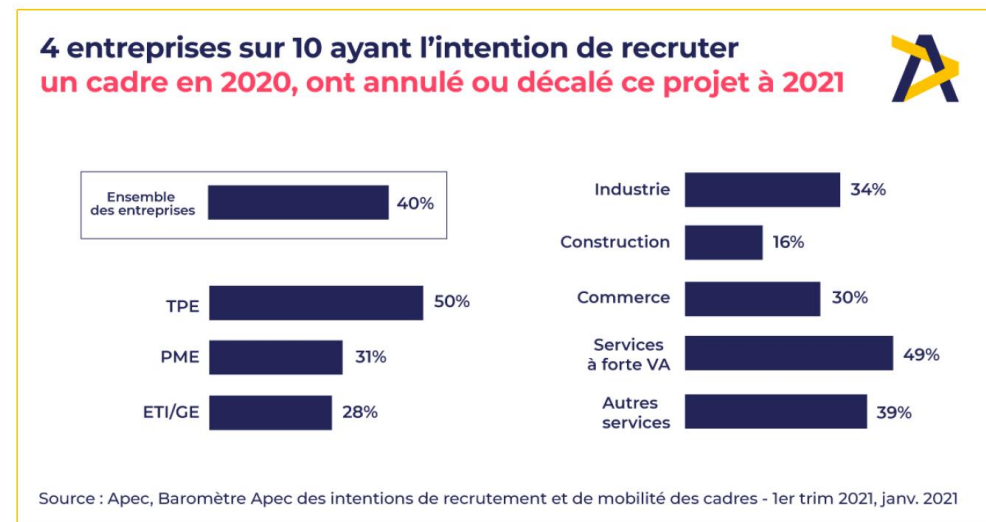
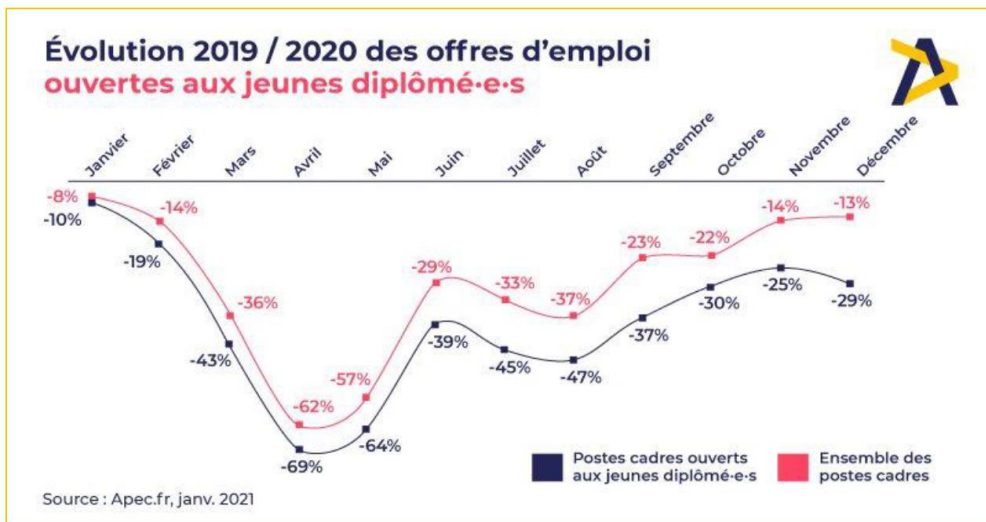
...Qui se traduit aussi sur les offres déposées à Pôle emploi

Evolution des offres déposées à Pôle emploi en 2020 (par rapport à l'année précédente), par domaine professionnel, en Auvergne-Rhône-Alpes



Source: Pôle emploi Auvergne-Rhône-Alpes
Déclarations préalables à l'embauche (DPAE, hors intérim et hors CDD de moins d'1 mois), en Auvergne-Rhône-Alpes,
données brutes

2020, une année chamboulée ; 2021 une année incertaine



QUESTION 2

Quels sont les métiers qui recrutent actuellement ?

QUESTION 3

Quelles sont les principales mesures mises en place par vos structures en faveur de l'emploi ?

POUR ALLER PLUS LOIN



www.via-competences.fr

↪ La rubrique Métiers et territoires



www.datascope.via-competences.fr

↪ L'outil DataScope

↪ A venir : L'observatoire de la conjoncture économie-emploi en Auvergne-Rhône-Alpes

POUR ALLER PLUS LOIN



Tous nos événements en replay
(webconférence, webinars)



Le plan de professionnalisation 2021
(webinars, classes virtuelles, autoformation,
sessions en présentiel...)



www.professionnalisation.via-competences.fr

NOTRE PROCHAIN WEBINAR



Création d'entreprise individuelle : panorama des dispositifs et acteurs

—
Jeudi 25 mars 2021
à 11h

Merci d'avoir suivi cette webconférence

**N'oubliez pas svp de compléter
le questionnaire d'évaluation**

QUELS SONT LES METIERS QUI RECRUTENT EN AUVERGNE-RHÔNE-ALPES EN 2021 ?

Webconférence du mardi 23 mars 2021