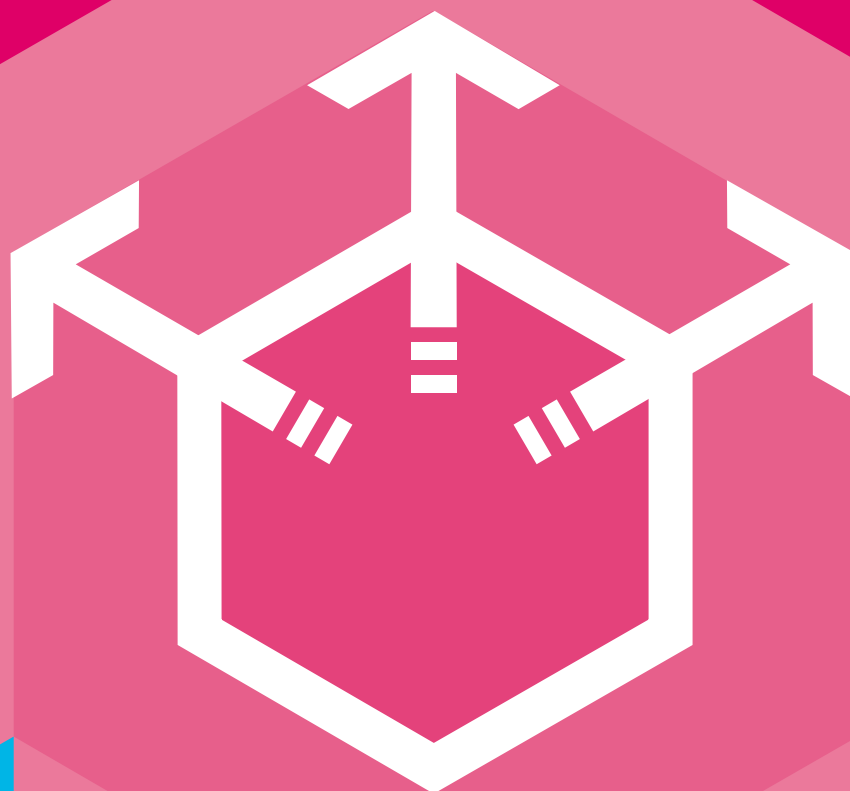


# 28 MÉTIERS EN PARTICULIÈRE ÉVOLUTION OU EN ÉMERGENCE POUR 2022

Voici les fiches de description synthétique des 28 métiers impactés par une évolution significative et récente de leurs activités professionnelles et des compétences associées.



# PRÉSENTATION

La Commission de la certification professionnelle a établi la liste des métiers en particulière évolution ou en émergence pour 2022.

France compétences lançait en juin 2021 le troisième appel à contributions à destination des branches et syndicats professionnels.

## L'objectif ?

Identifier des métiers ayant été significativement modifiés dans leurs activités et/ou leurs compétences, de manière récente et drastique ; à tel point qu'une nouvelle offre de certification doit être créée pour permettre leur exercice.

**Les projets de certification correspondant à ces métiers bénéficieront d'une procédure d'enregistrement simplifiée<sup>(1)</sup> afin de répondre plus rapidement aux besoins en compétences des employeurs.**

Les contributions reçues ont été analysées par le Comité scientifique de France compétences et ont fait l'objet d'une décision lors de la Commission de la certification professionnelle du 16 décembre 2021.

L'ensemble de ces métiers répond à une ou plusieurs des thématiques identifiées dans l'appel à contributions, en lien avec le contexte actuel et les grandes orientations nationales : transition écologique, énergétique et environnementale ; transformation numérique ; modernisation des réseaux et des infrastructures ; services à la personne ; et relocalisation d'activités productives en France.

(1) Par la dispense des critères 1 et 2 prévus à l'article R.6113-9 du Code du travail.

[Cliquez ici pour découvrir les missions de France compétences liées à la certification professionnelle.](#)

ACHETEUR-VENDEUR MARÉE	4
AGENT VALORISTE DES BIENS DE CONSOMMATION COURANTE	6
ANIMATEUR ESPORT(S)	8
ANIMATEUR FORMATEUR EN TECHNOLOGIES AGRICOLES	10
ARCHITECTE DES SYSTÈMES D'INFORMATION DANS LES PROCESSUS INDUSTRIELS	12
ARCHITECTE INTERNET DES OBJETS	14
CHARGÉ DE PROCESS NUMÉRIQUES DE PRODUCTION EN PLASTURGIE	16
CHARGÉ DE RECYCLAGE EN PRODUCTION PLASTURGIE	18
CONCEPTEUR ET INTÉGRATEUR DE RÉALITÉ VIRTUELLE	20
COUVREUR	22
DATA ENGINEER	24
DÉVELOPPEUR SÉCURITÉ	26
DIAGNOSTIQUEUR DE PRODUITS, MATÉRIAUX ET DÉCHETS ISSUS DES BÂTIMENTS	28
ÉCOAGRICULTEUR	30
ÉLECTROBOBINIER	32
GESTIONNAIRE DE LA SÉCURITÉ DES DONNÉES, DES RÉSEAUX ET DES SYSTÈMES	34
INGÉNIEUR-EXPERT EN NUMÉRISATION DES SYSTÈMES ET PROCESSUS DE PRODUCTION	36
OPÉRATEUR EN RÉGÉNÉRATION DES MATIÈRES PLASTIQUE	38
PAYSAN-HERBORISTE	40
PLOMBIER CHAUFFAGISTE	42
PRÉPARATEUR EN DÉCONSTRUCTION	44
SERRURIER MÉTALLIER	46
TECHNICIEN APPLICATEUR SPÉCIALISÉ DANS LA MAÎTRISE DE NUISIBLES	48
TECHNICIEN-CHEF DE PROJET EN RÉNOVATION ÉNERGÉTIQUE	50
TECHNICIEN D'INSTALLATION ET DE MAINTENANCE DE SYSTÈMES ÉNERGÉTIQUES	52
TECHNICIEN EN CONCEPTION D'ÉTUDES ET DÉVELOPPEMENT ÉLECTRONIQUE	54
TECHNICIEN EN ÉLECTRONIQUE	56
VÉGÉTALISEUR URBAIN	58

# ACHETEUR-VENDEUR MARÉE



## QU'EST-CE QUE C'EST ?

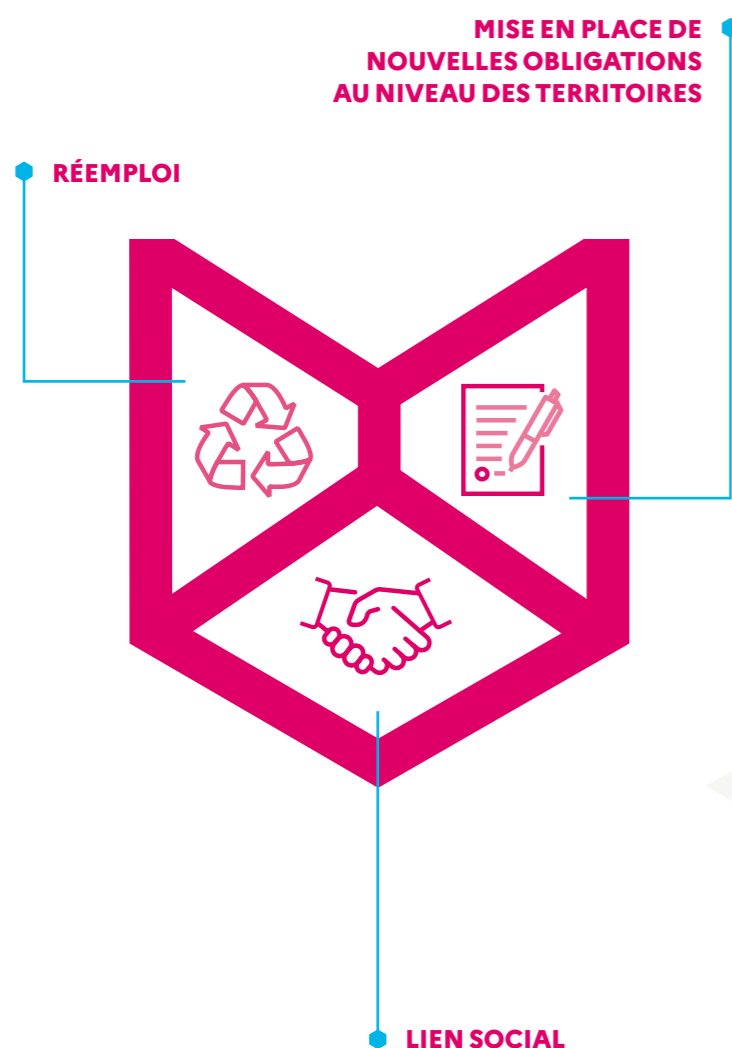
L'acheteur-vendeur marée réalise l'achat des produits de la mer en criées et/ou sur les marchés internationaux et leur commercialisation auprès d'un portefeuille de clients professionnels et de prospects. Il exerce au sein d'une entreprise de mareyage sous la responsabilité du chef d'entreprise ou d'un directeur commercial. En fonction de l'organisation de l'entreprise, il est amené à travailler en équipe avec les membres du service commercial. Il travaille en collaboration avec les différents services de l'entreprise (production, logistique, qualité, comptabilité, etc.) et les clients professionnels.

## POURQUOI ?

Le métier d'acheteur-vendeur marée change sous l'évolution de la manière d'acheter la ressource (provenance, technique de pêche...). L'écologie est une dimension majeure de l'activité de l'acheteur-vendeur marée. Par ailleurs, l'achat et la vente se pratiquent avec non plus uniquement les criées, mais avec une présence sur le trading international, sans perdre la connaissance des produits de la mer et la compétence associée. Il faut être capable de tracer les marchandises achetées et vendues, en travaillant à distance (développement de la vente aux enchères par internet...) ou en présentiel, et en tenant compte des évolutions réglementaires.

**L'acheteur-vendeur s'adapte aux exigences des consommateurs et donc des clients professionnels locaux, nationaux et internationaux, notamment en matière de pêche responsable.**

# AGENT VALORISTE DES BIENS DE CONSOMMATION COURANTE



## QU'EST-CE QUE C'EST ?

Le métier d'agent polyvalent de réemploi s'exerce dans les ressourceries et recycleries ou au sein des collectivités locales. C'est la personne chargée de participer à la prolongation de la durée de vie des objets. Ce métier consiste à accomplir toutes les opérations inhérentes au cycle de vie d'un objet après sa première utilisation afin d'en augmenter la durée de vie, et donc les potentiels de réemploi et de réutilisation (valorisation ou revalorisation). Il sensibilise également les usagers à une gestion durable des ressources. Pleinement issu de l'économie sociale et solidaire, ce professionnel apporte aussi de nombreuses compétences pour tisser ou retisser le lien social.

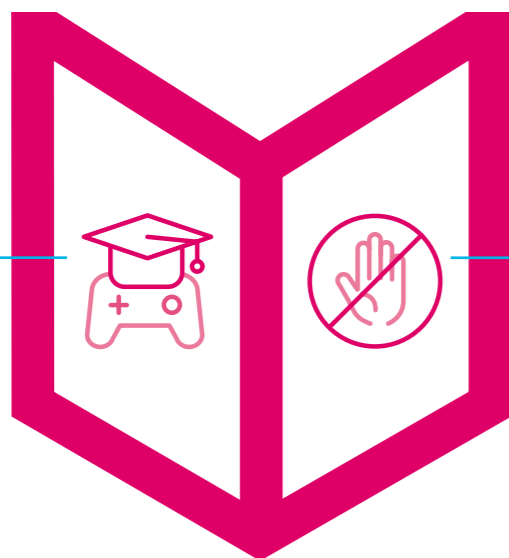
## POURQUOI ?

La loi anti-gaspillage pour une économie circulaire (AGEC), votée en 2020, implique de « créer de l'emploi en consolidant ou en faisant émerger de nouveaux métiers » et « favoriser une économie circulaire nationale basée sur le réemploi et le recyclage ». Par ailleurs, l'évolution de la réglementation a incité les collectivités à planifier leurs actions de prévention pour réduire les déchets et augmenter leur valorisation. Elles développent de nouvelles façons de traiter les déchets qu'elles sont chargées de collecter ou veillent à ce que ces opérations soient réalisées sur le territoire. Elles sont également obligées de mettre en place une traçabilité.

**C'est un métier hybride qui intègre des compétences connues du secteur du déchet, mais qui évoluent significativement, tout en s'inscrivant dans une démarche de solidarité.**

# ANIMATEUR ESPORT(S)

ÉDUCATION À L'ACTIVITÉ  
ESPORTIVE



LUTTE CONTRE LES DÉRIVES



## QU'EST-CE QUE C'EST ?

L'esport se pratique sur n'importe quel genre de jeu (de stratégie en temps réel ou au tour par tour, de combat, de tir à la première ou troisième personne, de course automobile, de sports, de cartes, de rôles, de réflexion, etc.) et sur tout type de support (ordinateur, console de salon, smartphone et tablette). L'animateur esportif encadre tous les publics, en tous lieux d'accueil sportifs et esports ou de pratique au sein desquels il met en place un projet d'initiation, de découverte, d'animation et d'éducation à l'activité esportive. Les modes d'intervention qu'il développe s'inscrivent dans une logique de travail collectif avec les autres acteurs esports de la structure, prenant en compte notamment l'accompagnement du public dans une démarche saine et responsable d'éducation à la citoyenneté, de lutte contre les discriminations et de prévention des maltraitances.



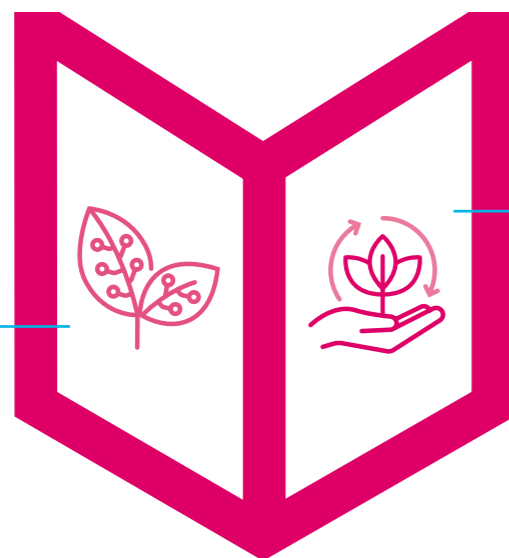
## POURQUOI ?

La mauvaise perception de la pratique esportive par les parents, le grand public et certaines administrations publiques, au regard d'une représentation très répandue associée aux problèmes d'addiction et de violence, ces dérives avérées justifient la mise en place d'un encadrement professionnalisé pour une sensibilisation et d'un accompagnement des joueurs à l'usage de bonnes pratiques : apprentissage du jeu en équipe, sensibilisation des parents, respect des restrictions imposées par la norme PEGI4, durée de pratique quotidienne...

**Aux côtés des joueurs, de leurs coaches, des organisateurs de compétitions, des éditeurs de jeux, des diffuseurs et des commentateurs, l'animateur esport constitue le chaînon manquant.**

# ANIMATEUR FORMATEUR EN TECHNOLOGIES AGRICOLES

NOUVELLES PRATIQUES  
AGRICOLES



ACCOMPAGNEMENT  
DE LA TRANSITION  
AGROÉCOLOGIQUE

## QU'EST-CE QUE C'EST ?

L'animateur formateur en technologies paysannes est un agent du développement agricole territorial. Il a pour mission de mettre ses compétences au service des agriculteurs et porteurs de projet d'installation agricole, pour les accompagner dans la conception et la construction d'équipements adaptés à une agriculture durable. L'animateur formateur, dans le cadre de la structure employeuse ou en travaillant à son compte, exerce deux grandes fonctions :

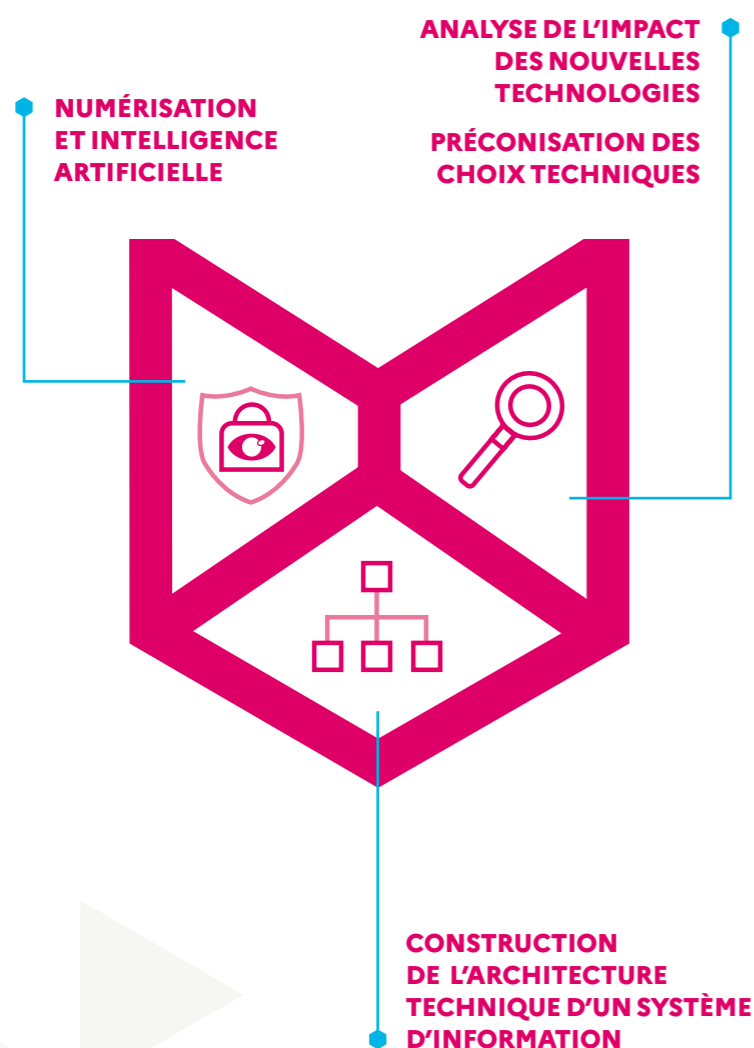
- une fonction technique, orientée vers l'élaboration et l'adaptation de technologies paysannes appropriées ;
- une fonction relationnelle et pédagogique, orientée vers la diffusion des technologies auprès des agriculteurs et les autres acteurs du territoire.

## POURQUOI ?

Les évolutions sociétales, les progrès scientifiques amènent à revoir les orientations actuelles du secteur agricole classique. En effet, certaines structures agricoles créées ou en cours de création ont pour objectif de viser les économies d'énergie, la production d'énergies renouvelables, le recyclage, l'économie circulaire et une prise en compte de la biodiversité. La transmission des fermes se faisait classiquement au sein de la famille mais ce schéma tend à évoluer avec une augmentation des installations « hors cadre familial ». La population agricole change de profil, avec l'arrivée de personnes non issues du milieu agricole, ayant un projet de reconversion professionnelle.

**Les besoins en accompagnement des agriculteurs sur leurs pratiques et leurs équipements ont évolué avec les nouvelles pratiques agroécologiques. C'est l'animateur formateur en technologies paysannes, qui est en charge de cet accompagnement.**

# ARCHITECTE DES SYSTÈMES D'INFORMATION DANS LES PROCESSUS INDUSTRIELS



## ➤ QU'EST-CE QUE C'EST ?

L'architecte des systèmes d'information dans les processus industriels conçoit et valide l'architecture technique sécurisée du système d'information, analyse l'impact des nouvelles technologies, préconise les choix techniques, assure la promotion de l'architecture technique retenue auprès de l'organisation, intervient en cas d'incident de sécurité informatique.

## ➤ POURQUOI ?

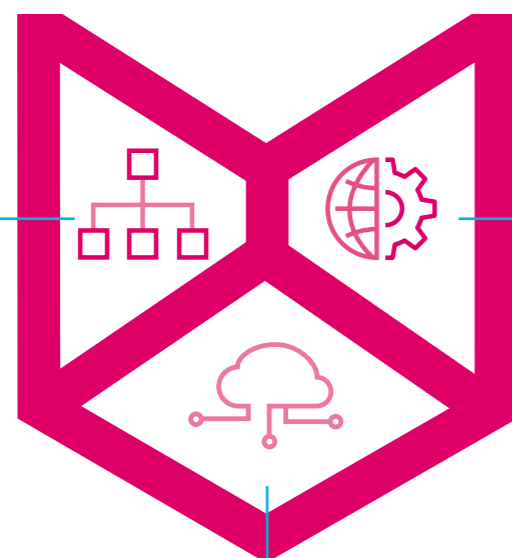
Les technologies portant sur les capteurs, les communications, les systèmes embarqués, les objets connectés ou l'aide à la décision ont atteint un haut degré d'innovation et une maturité d'usage en accord avec les besoins de l'industrie. Le développement futur d'applications informatiques quantiques plaide également en faveur des nouvelles compétences liées à ce métier, spécifiques à l'industrie, et essentielles à la réussite de la transformation numérique de l'industrie française.

**Un métier aux compétences clés dans la transformation technologique et numérique de l'industrie.**

# ARCHITECTE INTERNET DES OBJETS

● DÉFINITION ET CONSTRUCTION  
D'UNE ARCHITECTURE  
D'OBJETS CONNECTÉS

● DÉVELOPPEMENT  
DES PLATEFORMES  
ANTICIPATION  
DES ÉVOLUTIONS



● NUMÉRISATION  
ET INTELLIGENCE  
ARTIFICIELLE

## ➤ QU'EST-CE QUE C'EST ?

L'architecte internet des objets définit et met en œuvre une architecture des objets connectés de tout ou partie d'une organisation. Il met en place une plateforme d'objets communicants de nature très diverse (capteurs, machines contrôle d'accès, outils vidéo ou audio, de réalité augmentée, serveurs...) qui peuvent émettre, recevoir, traiter des signaux, des informations, des instructions. Il adapte tous ces dispositifs à chaque finalité dans l'organisation et aux données que les applications demandent. Il répond à l'ensemble des besoins des différents métiers et anticipe leurs évolutions. Il s'assure également que les activités se déroulent dans un cadre juridique conforme et cybersécuritaire.

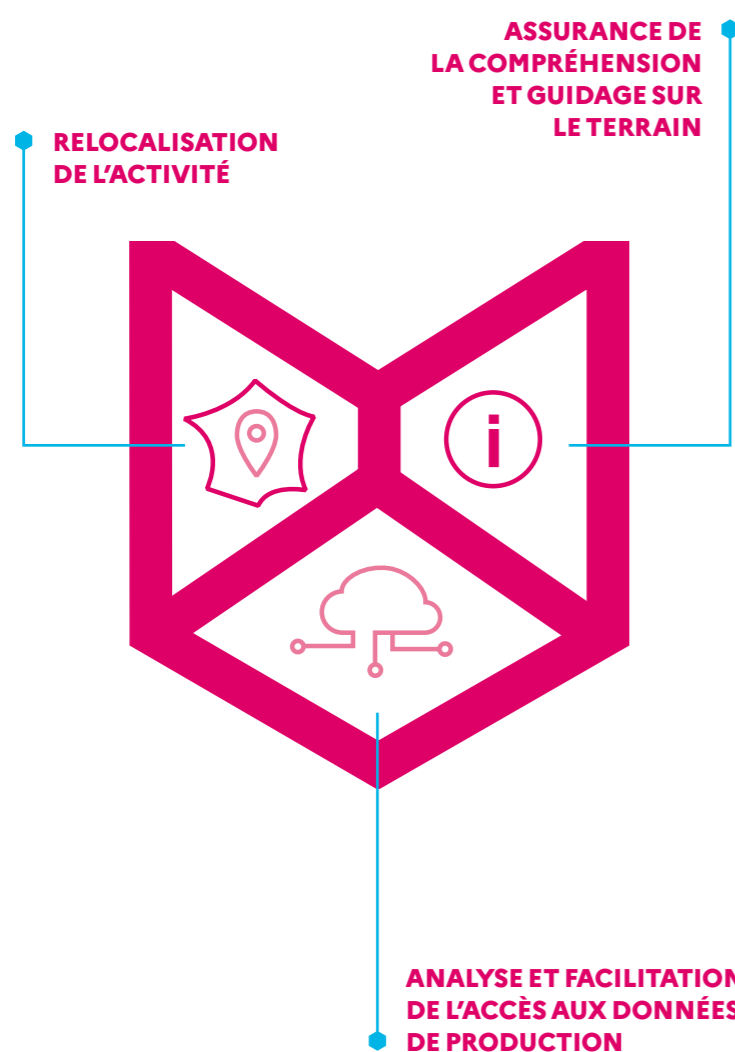
## ➤ POURQUOI ?

La massification et la complexification des objets connectables et la multiplication et diversification des finalités de ces interconnexions entraînent désormais un besoin de développement de plateformes logicielles de traitement de ces équipements et de leurs flux de données.

**Un métier d'avenir qui conjugue innovation et intelligence artificielle.**



# CHARGÉ DE PROCESS NUMÉRIQUES DE PRODUCTION EN PLASTURGIE



## QU'EST-CE QUE C'EST ?

Le chargé de process numériques de production en plasturgie analyse des flux constants de données de production, pilote et optimise, avec les équipes, les performances de lignes de production. Il facilite l'accessibilité des données à tous les acteurs de la production en s'assurant de leur bonne compréhension et en guidant sur le terrain la bonne réponse technique, quand celle-ci est exigée. Il accompagne également les équipes dans l'adaptation des procédés et dans leur montée en compétence.

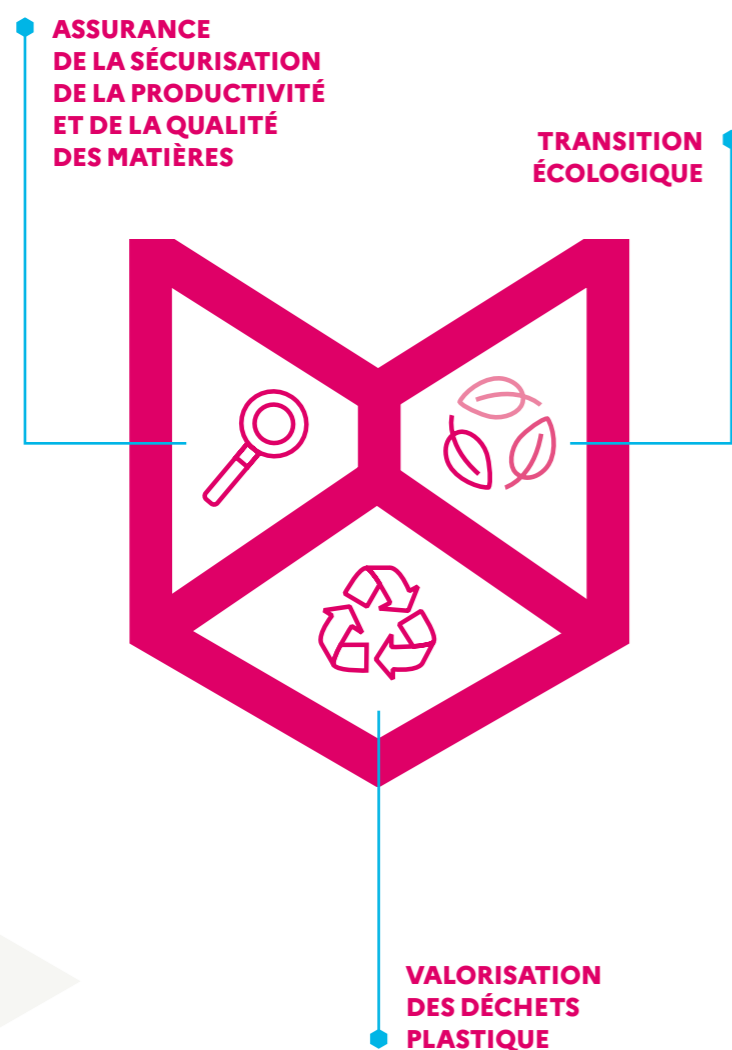
## POURQUOI ?

La crise sanitaire incite à relocaliser sur le territoire des entreprises performantes sur des marchés à forte valeur ajoutée, comme celui des industries de santé. Les domaines technologiques à mobiliser pour cela sont variés, et la plasturgie est mobilisée sur l'ensemble de ceux-ci.

Dans l'optique d'une volonté de relocalisation, des créations d'emplois, dans ce secteur en développement national, seraient à envisager afin d'accompagner la montée en puissance des demandes.

**Un métier à la croisée des compétences techniques et d'une aptitude aux outils numériques qui s'inscrit dans la compétitivité des entreprises françaises et leur efficacité organisationnelle.**

# CHARGÉ DE RECYCLAGE EN PRODUCTION PLASTURGIE



## ➤ QU'EST-CE QUE C'EST ?

Le chargé de recyclage en production plasturgie concourt à la sécurisation de la productivité, assure la qualité des matières recyclées à intégrer en production et adapte les process en fonction des lots matières. Il optimise également la valorisation des déchets plastique produits sur le site de production.

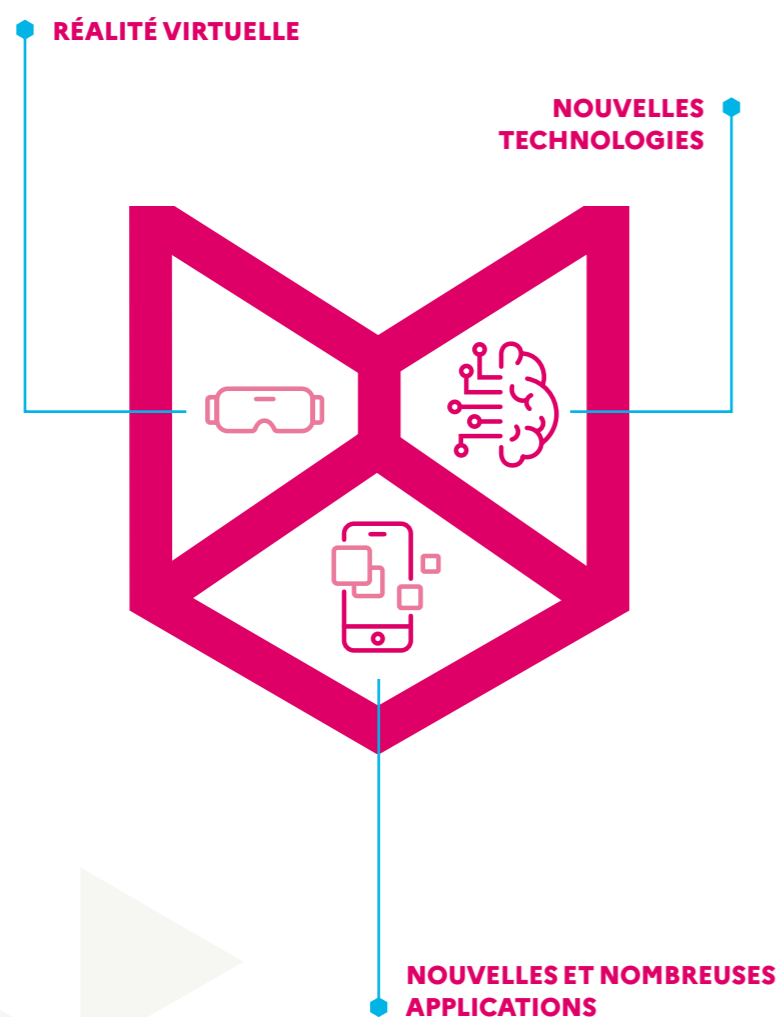
## ➤ POURQUOI ?

Pour répondre aux enjeux environnementaux et économiques, l'ensemble des acteurs de la production et de la consommation de produits plastique, en France et au niveau européen, ont pris des engagements significatifs pour augmenter le taux d'incorporation de matières premières issues du recyclage dans les produits. Cela implique indubitablement la création d'emplois et de nombreux débouchés dans la filière, suite à l'évolution des programmes de collecte des déchets, afin de répondre aux objectifs de 300 000 tonnes de matières premières issues du recyclage dans les produits fabriqués d'ici 2025.

Un métier d'avenir en développement territorial grâce à l'intégration directe des îlots de recyclage au sein des sites de production.

**Un métier en développement qui s'inscrit dans une logique écologique et de reterritorialisation.**

# CONCEPTEUR ET INTÉGRATEUR DE RÉALITÉ VIRTUELLE



## ➤ QU'EST-CE QUE C'EST ?

Le concepteur intégrateur de réalité virtuelle est le chef de projet pour des œuvres multimédia mêlant de la réalité virtuelle. Il est un spécialiste des technologies du virtuel, technologie informatique qui consiste à reproduire un environnement afin de permettre à l'utilisateur d'interagir avec lui. Il met au point des programmes, des techniques d'immersion à l'aide d'outils spécifiques comme les casques de réalité virtuelle ou de réalité augmentée, les lunettes de réalité virtuelle, les gants numériques, les capteurs de mouvements ou les souris 3D. Il rédige les spécifications détaillées, définit les procédures de contrôle et de validation des solutions puis les déploie et les teste.

## ➤ POURQUOI ?

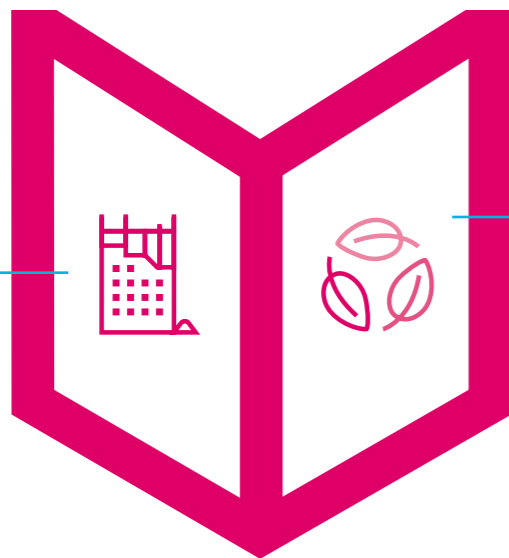
Les grandes entreprises développent de plus en plus des solutions de réalité virtuelle particulières, que ce soit à des fins d'amélioration de l'aérodynamique, du design, de l'ergonomie ou de la sécurité de leurs produits. Ainsi, ce professionnel peut trouver à s'employer sur différents secteurs : avionique, transport ferroviaire, routier, formation avec simulateurs, industries des jeux électroniques, du cinéma, de l'audiovisuel, conception architecturale et simulation de bâtiments et d'immeubles, simulateurs chirurgicaux ou scientifiques, etc.

**En créant des simulateurs adaptés, le concepteur et intégrateur de réalité virtuelle peut s'adresser à d'innombrables utilisateurs. Un bel avenir car les domaines d'utilisation de la réalité virtuelle sont quasiment illimités.**

# COUVREUR

MODERNISATION DES RÉSEAUX  
ET INFRASTRUCTURES

RESTAURATION  
DU PATRIMOINE



TRANSITION ÉCOLOGIQUE  
ISOLATION  
PANNEAUX SOLAIRES



## QU'EST-CE QUE C'EST ?

Le couvreur réalise, répare et entretient les toitures des bâtiments. Il effectue également la pose de l'isolation thermique, de lucarnes, de fenêtres de toit ou l'installation de capteurs et panneaux solaires sur le rampant. Il peut tout aussi bien accomplir des travaux de restauration du patrimoine que poser les échafaudages et les dispositifs de sécurité qui les accompagnent. Ce métier doit à présent intégrer les enjeux liés à l'écoconstruction et à la réduction de l'empreinte environnementale des bâtiments dans ses activités, des enjeux majeurs pour l'avenir.

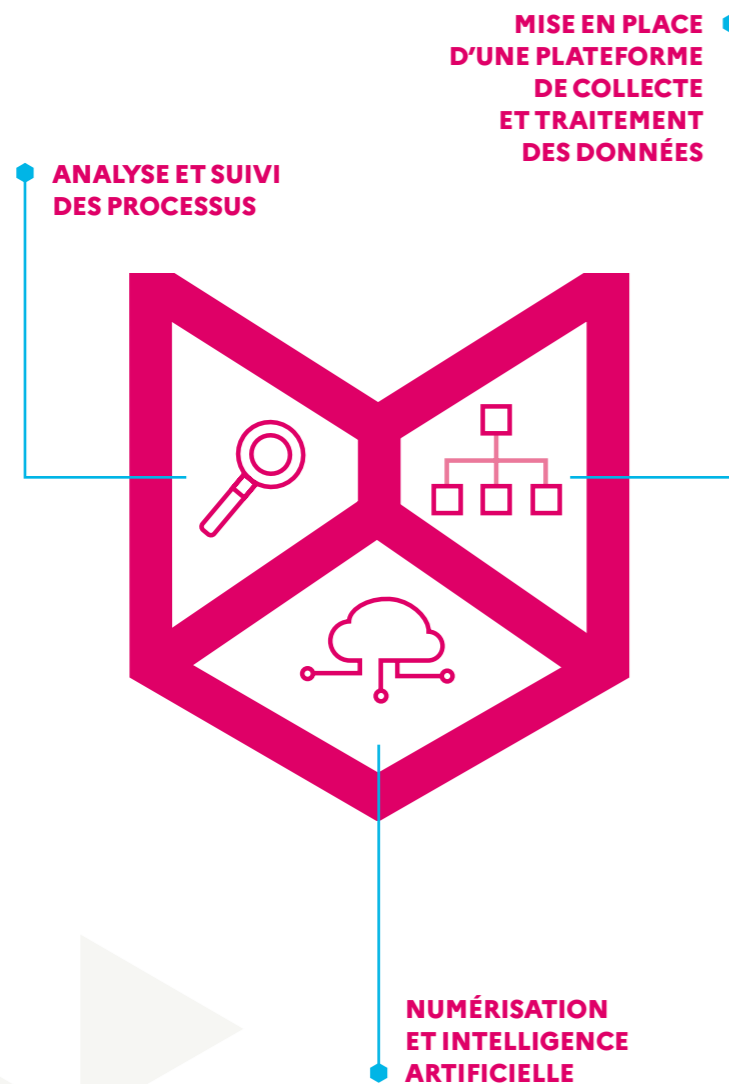


## POURQUOI ?

Ces compétences nouvelles exigées pour la réussite de la transition écologique impliquent l'ouverture de postes. En effet, que ce soit en termes d'écoconstruction, de récupération des eaux pluviales ou de développement de la filière solaire thermique et photovoltaïque, il s'agit d'un métier d'avenir aux compétences convoitées. En outre, c'est aussi un métier pour ceux qui ont soif de grands espaces.

**Un métier d'avenir, au centre de la transition écologique.**

# DATA ENGINEER



## ➤ QU'EST-CE QUE C'EST ?

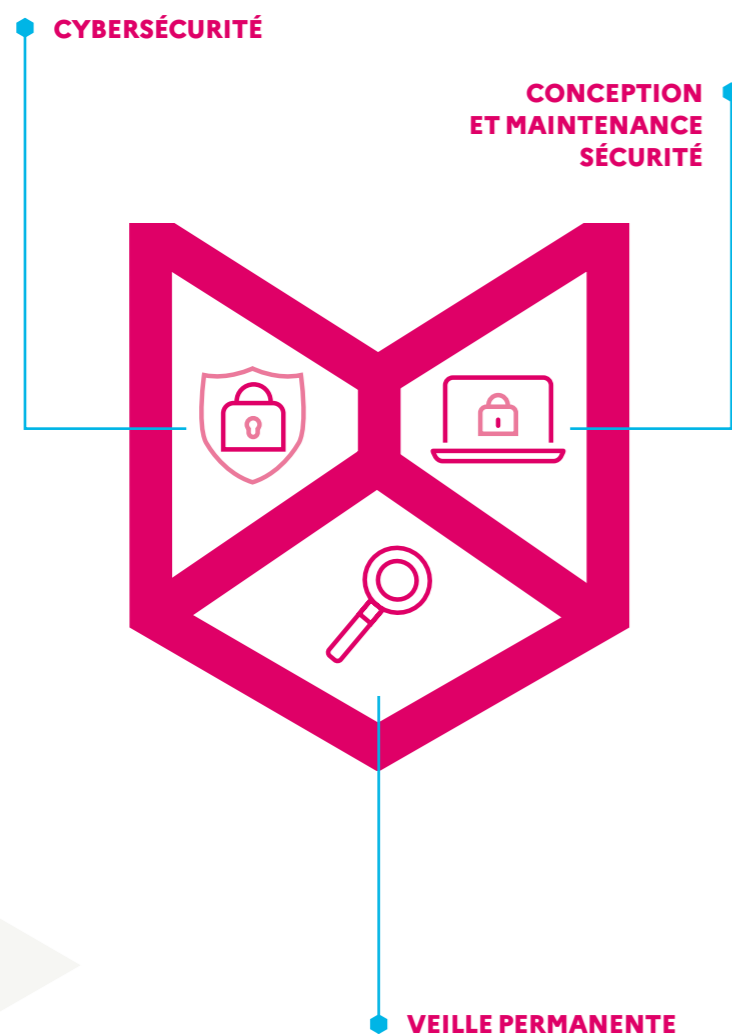
Le data engineer préconise et met en place les ressources techniques nécessaires à la performance de l'analyse des données massives et de l'intelligence artificielle. À partir de la problématique métier, et en fonction des algorithmes pertinents envisagés, il met en place une plateforme de collecte et de traitement des données adaptée, suit l'ensemble du processus de développement de big data et de l'intelligence artificielle, et en propose les adaptations.

## ➤ POURQUOI ?

L'architecture des données massives et le développement de l'intelligence artificielle sont des conditions de réussite sine qua non de la transformation numérique de notre société : le développement de ce métier clé est donc une belle opportunité à saisir.

**Un métier à fort potentiel à l'heure de l'évolution technologique et digitale.**

# DÉVELOPPEUR SÉCURITÉ



## QU'EST-CE QUE C'EST ?

Le développeur sécurité intervient en amont pour que les programmes conçus résistent aux attaques à tous les niveaux : interface, design, code source... Il assure également la maintenance une fois le produit mis en route et testé en contrôlant le fait que l'application intègre toujours la dimension sécurité face aux menaces et vulnérabilités communes. Le développeur sécurité joue un rôle de prévention tout en réagissant aux attaques de sécurité.

## POURQUOI ?

Le risque cyber a considérablement augmenté, ces dernières années, en particulier depuis le début du Covid-19, concomitant à la numérisation des processus et du mode de travail, dans tous les secteurs. La cyberdéfense doit donc suivre et faire face à ce mouvement afin de protéger les installations sur notre territoire : hôpitaux, sites industriels...

**Le développeur sécurité apporte ses compétences en sécurité dans la conception de logiciels et d'applications pour le web, les mobiles, les tablettes et le cloud afin de protéger les installations contre les cyberattaques exponentielles.**

# DIAGNOSTIQUEUR DE PRODUITS, MATÉRIAUX ET DÉCHETS ISSUS DES BÂTIMENTS



## ➤ QU'EST-CE QUE C'EST ?

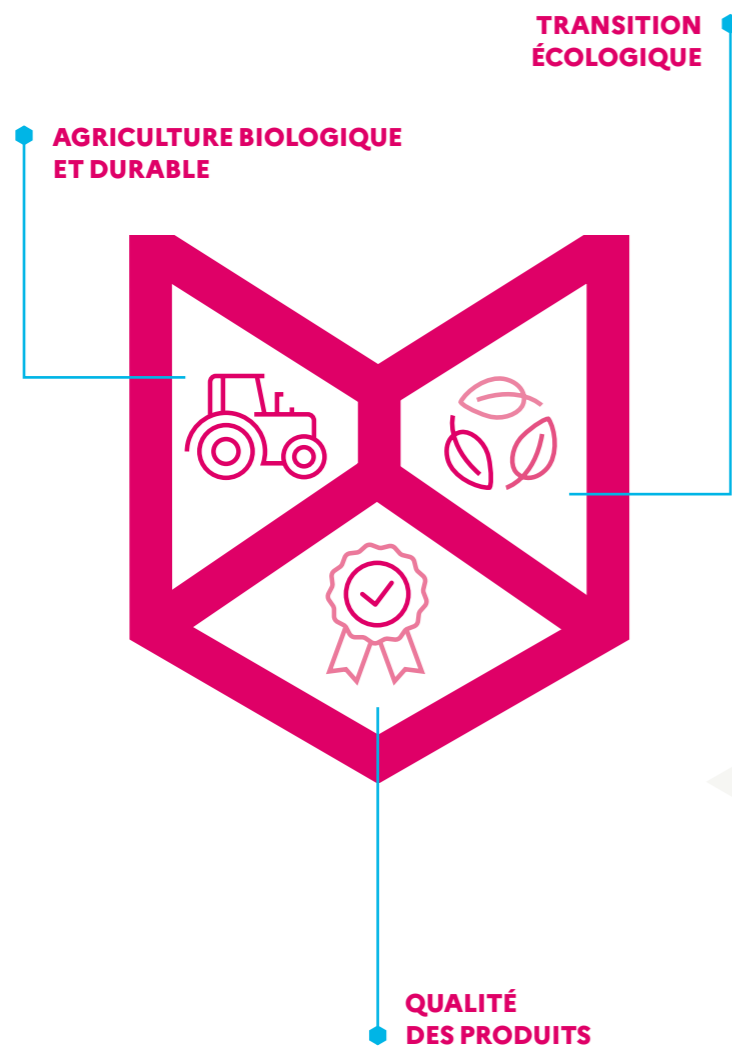
Le diagnostiqueur de produits, matériaux et déchets issus des bâtiments recense et analyse les documents techniques du bâtiment, compile les données rassemblées dans les diagnostics obligatoires, effectue des recherches documentaires sur l'historique du bâtiment, réalise les métrés, prélèvements et analyses nécessaires, identifie les potentialités de réemploi et de valorisation des déchets en fonction des filières existantes et les logistiques d'évacuation et/ou de planification possibles. Les produits, matériaux ou déchets générés concernent tant la démolition que la réhabilitation.

## ➤ POURQUOI ?

La loi du 10 février 2020 relative à la lutte contre le gaspillage et à l'économie circulaire et ses décrets d'application prévoient une harmonisation des pratiques de diagnostic sur les bâtiments à réhabiliter ou à démolir, ainsi qu'une obligation de certification du diagnostiqueur. À ce jour, aucune reconnaissance spécifique et aucun référencement national n'existent malgré un décret prévu en 2021 proposant une certification obligatoire pour les diagnostiqueurs de produits, matériaux et déchets issus des bâtiments.

**La lutte contre le gaspillage implique, comme la transition écologique, le développement de nouvelles compétences que maîtrise le diagnostiqueur de produits, matériaux et déchets issus des bâtiments.**

# ÉCOAGRICULTEUR



## QU'EST-CE QUE C'EST ?

L'écoagriculteur utilise des matières actives naturelles (extraits végétaux, organiques et micro-organismes) capables d'offrir des solutions complémentaires ou en remplacement de molécules issues de la chimie-synthèse en proposant une gamme de produits naturels à base de biostimulants, bioactivateurs et biocatalyseurs. Dans le cas d'un élevage, il veille au respect de la santé animale. Pour lui, l'agriculture fait partie intégrante d'un développement qui ne serait pas seulement économique, mais également durable. Il est préoccupé par la qualité de ses produits et la préservation de la biodiversité.

## POURQUOI ?

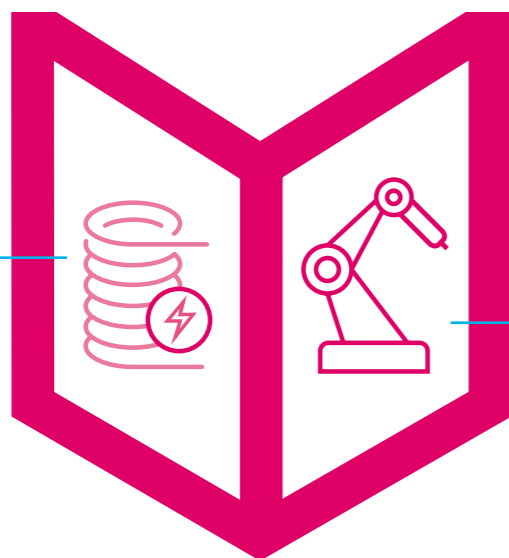
De plus en plus de personnes souhaitent créer ou reprendre une exploitation agricole biologique. L'appauvrissement de la biodiversité implique le développement de nouvelles méthodes de culture et d'élevage.

**L'écoagriculteur conçoit son exploitation comme un écosystème durable dont les produits sont de qualité et respectueux de l'environnement.**



# ÉLECTROBOBINIER

COMPLEXIFICATION  
DES BOBINES ÉLECTRIQUES



ROBOTISATION DES UNITÉS  
DE PRODUCTION

## QU'EST-CE QUE C'EST ?

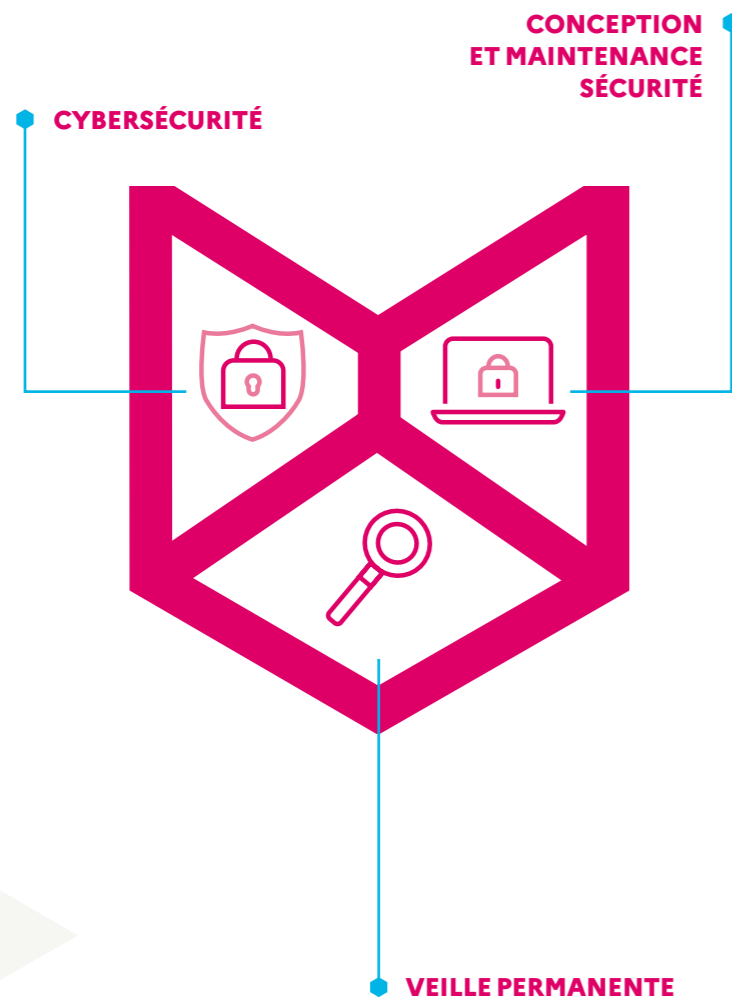
En fabrication ou en réparation, le bobinier réalise, à l'unité ou en série, toutes sortes de bobinages nécessaires dans les moteurs et les transformateurs électriques. Il travaille dans les entreprises de production et de réparation de matériel électrique et dans les services d'entretien de certaines entreprises industrielles de construction électrique.

## POURQUOI ?

Avec les objectifs de réduction forte d'ici à 2030 du CO<sub>2</sub>, le nombre de véhicules électriques va significativement croître. La pression sur la fabrication des moteurs électriques, dont les bobines, va s'accroître drastiquement, nécessitant d'automatiser et de robotiser cette production. Par ailleurs, les bobines vont se complexifier afin de répondre à des contraintes de plus en plus fortes de gain de place, de puissance, de sécurité...

Les progrès technologiques et les investissements croissants pour moderniser les unités de fabrication et d'assemblage avec la combinaison des machines de bobinage/assemblage et des systèmes électroniques intégrant de l'intelligence artificielle vont impacter les compétences des bobiniers.

# GESTIONNAIRE DE LA SÉCURITÉ DES DONNÉES, DES RÉSEAUX ET DES SYSTÈMES



## ➤ QU'EST-CE QUE C'EST ?

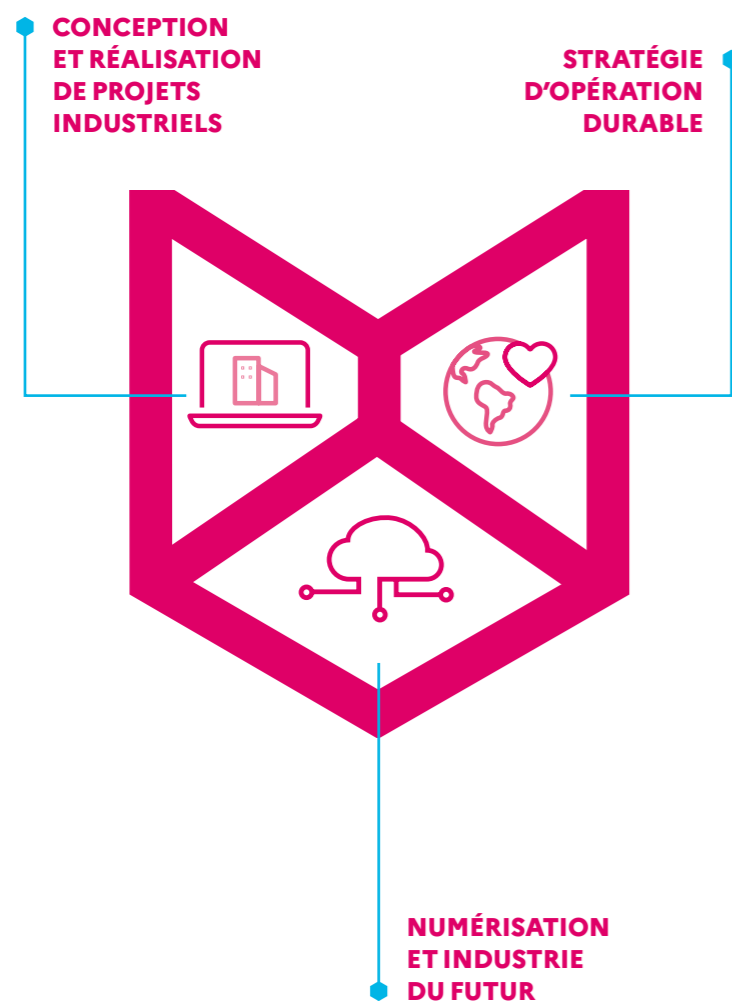
Sa mission est de protéger les données et la fiabilité du système informatique d'une entreprise. Pour cela, ce professionnel réalise un diagnostic du système d'information dans le but de déceler les éventuels points faibles, apporte différentes solutions de protection pour sécuriser les informations et les données de l'entreprise, met en place les différents processus de sécurité, garantit la pérennité des systèmes de sécurité et actualise ces derniers en fonction des nouvelles menaces et des dernières technologies.

## ➤ POURQUOI ?

Le risque cyber a considérablement augmenté ces dernières années, en particulier depuis le début de la Covid-19, concomitant à la numérisation des processus et mode de travail, dans tous les secteurs. La cybersécurité doit donc suivre et faire face à ce mouvement afin de protéger les installations sur notre territoire : hôpitaux, sites industriels...

**Pour se protéger, les entreprises font alors appel à un gestionnaire de la sécurité des données, des réseaux et des systèmes.**

# INGÉNIEUR-EXPERT EN NUMÉRISATION DES SYSTÈMES ET PROCESSUS DE PRODUCTION



## ➤ QU'EST-CE QUE C'EST ?

L'ingénieur ou expert en numérisation des systèmes et processus de production accompagne la conception et la réalisation de projets industriels, dans le cadre d'une stratégie de l'excellence opérationnelle durable incluant les aspects environnementaux, éthiques et sociaux. Il a pour rôle d'aider à la décision concernant la mise en œuvre de projets industriels ou de réorganisation de chaînes de production en procédant, entre autres méthodes, à des modélisations et des simulations.

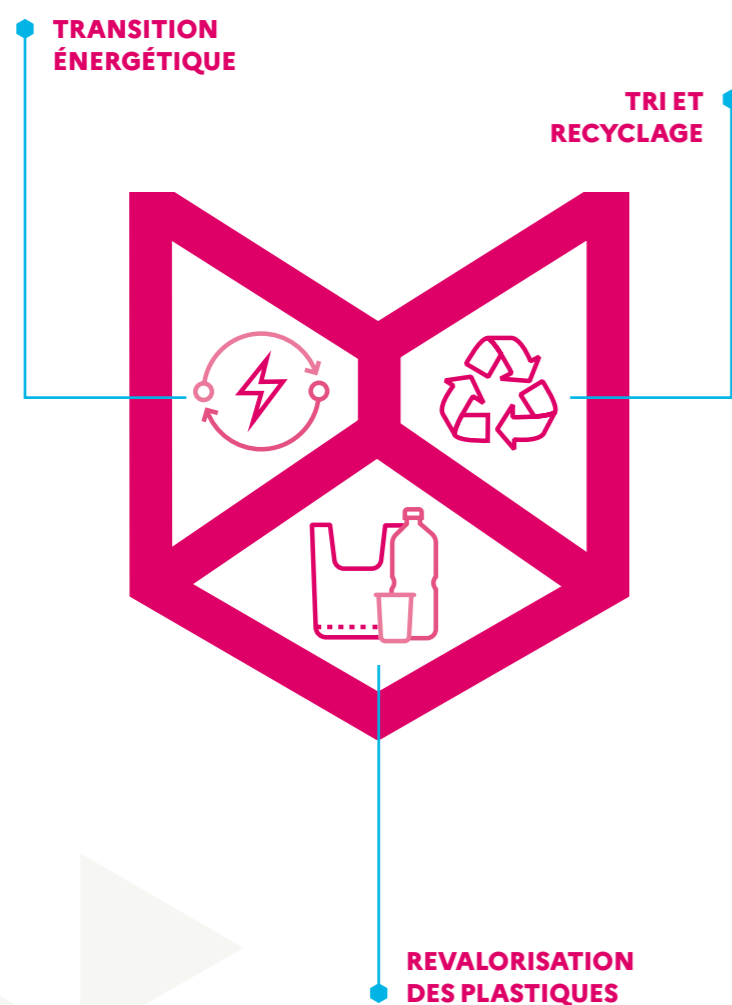
## ➤ POURQUOI ?

Les contraintes majeures du temps réel et de la concurrence mondiale marquent une différenciation radicale du métier, par rapport au passé du génie industriel, pour la régénération du tissu industriel national vers l'industrie du futur.

Cela implique donc une forte évolution dans ce secteur en termes de processus d'innovation industrielle. En effet, les outils à disposition sont nombreux et de plus en plus sophistiqués, ce qui requiert des compétences nouvelles pour ce métier en pleine évolution.

**Un métier à fort potentiel mettant en œuvre des compétences indispensables dans l'industrie du futur et de l'innovation.**

# OPÉRATEUR EN RÉGÉNÉRATION DES MATIÈRES PLASTIQUE



## ➤ QU'EST-CE QUE C'EST ?

L'opérateur intervient dans le tri des déchets ménagers ou d'entreprises ou dans la récupération de matériaux et leur transformation en matières premières pour l'industrie. Ce professionnel évolue généralement dans des organismes du secteur privé ou public, spécialisés dans le tri des déchets.

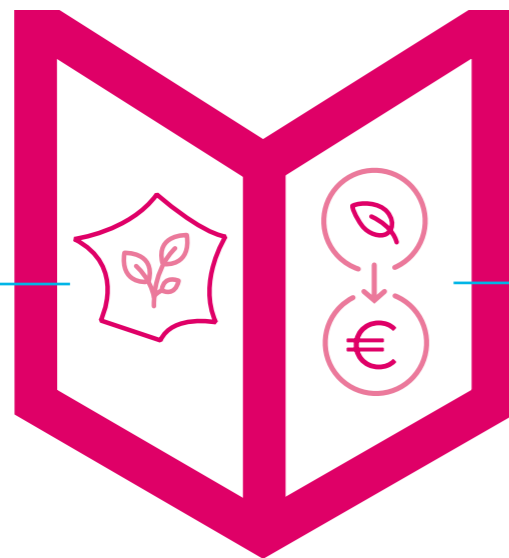
## ➤ POURQUOI ?

Des perspectives de développement importantes sont constatées pour ce métier, au regard des évolutions réglementaires et des attentes sociétales qui rendent propice le développement à court terme des activités de régénération ou de recyclage des matières plastique. Les technologies numériques du tri se développent rapidement ainsi que de nouvelles techniques comme le recyclage chimique, qui doivent être maîtrisées.

**Chargé du tri et de la collecte, l'opérateur est le point d'entrée de la chaîne de recyclage des matières plastique.**

# PAYSAN-HERBORISTE

NOUVELLES DEMANDES  
DES CONSOMMATEURS



DE LA CULTURE À LA VENTE  
DES PLANTES LOCALES

## QU'EST-CE QUE C'EST ?

Le métier s'inscrit dans la filière des plantes à parfum, aromatiques et médicinales (PPAM). Le paysan-herboriste cultive et intervient à toutes les étapes du processus, de la production à la commercialisation. Il cultive, cueille, transforme des plantes alimentaires, aromatiques, cosmétiques et médicinales ; commercialise en vente directe et circuit court ces produits élaborés à la ferme ; informe les utilisateurs sur ces plantes et produits dérivés. Il ancre ses pratiques dans le terroir et le territoire où il est implanté. Il travaille au maintien et au développement de la biodiversité et à la proximité avec les clients.

## POURQUOI ?

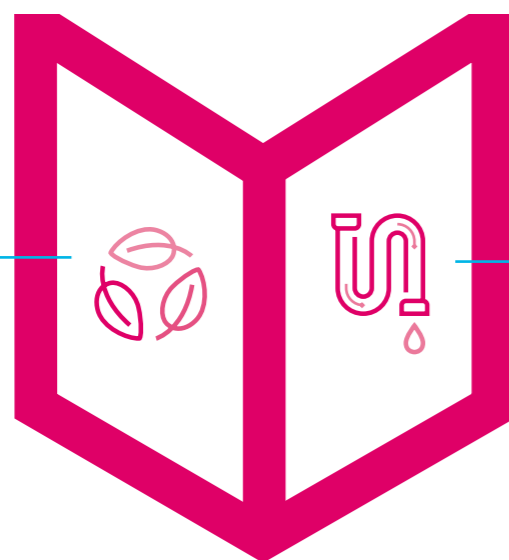
La cueillette et la culture de plantes aromatiques et médicinales sont des activités anciennes. Cependant, elles ont été souvent pratiquées jusqu'à présent, comme des activités complémentaires ou de diversification et non comme un métier à part entière. La demande et le contexte social, environnemental et réglementaire dans lequel ce métier s'exerce a beaucoup changé. En effet, depuis quelques années, la demande des consommateurs évolue en faveur de produits locaux. Ils sont de plus en plus sensibles aux impacts environnementaux et sociaux des produits qu'ils achètent. Par ailleurs, les personnes exerçant ce métier ne sont pas forcément issues du monde agricole : de nouveaux profils apparaissent en provenance d'un parcours de reconversion professionnelle.

**Toutes les étapes du métier de paysan-herboriste suivent les principes de l'agroécologie afin d'œuvrer à la valorisation et à la préservation des ressources naturelles, du tissu rural, des savoirs et savoir-faire locaux associés.**

# PLOMBIER CHAUFFAGISTE

TRANSITION  
ÉCOLOGIQUE

ÉNERGIE SOLAIRE  
THERMIQUE



ÉQUIPEMENTS  
SANITAIRES

SYSTÈMES  
DE CHAUFFAGE



## QU'EST-CE QUE C'EST ?

Le plombier chauffagiste étudie, installe et entretient des équipements sanitaires et des systèmes de chauffage. Il calcule les volumes et les débits des fluides, trace le réseau de canalisations qu'il va mettre en place, puis réalise l'installation des équipements. Il effectue également le réglage des installations et leur mise en route, et en assure la maintenance et la mise aux normes.



## POURQUOI ?

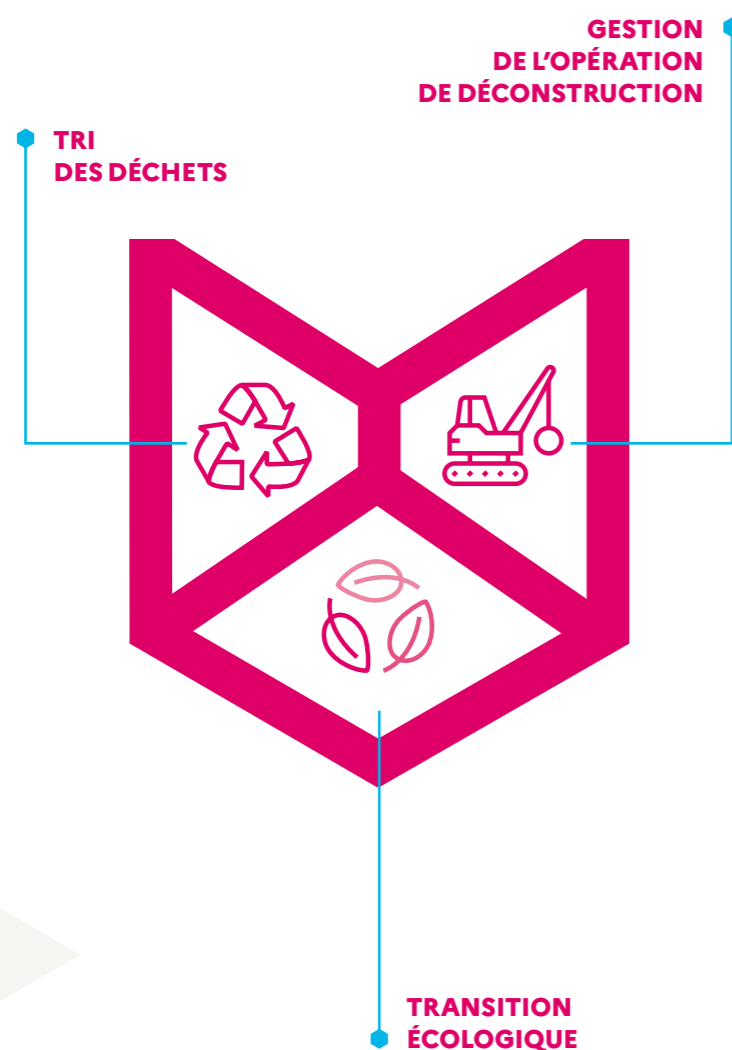
Un métier en constante évolution : la haute performance énergétique, l'énergie solaire, thermique, l'évolution des systèmes de réseaux de fluides, la domotique et la transformation numérique... impactent les compétences nécessaires à ce métier.

Au-delà de ces compétences nouvelles impliquant l'ouverture de postes, la France a pour objectif en 2050 la neutralité carbone.

Devenir plombier chauffagiste, c'est donc occuper un poste pivot dans l'atteinte de ces objectifs.

**Un métier central, à l'heure de la transition écologique.**

# PRÉPARATEUR EN DÉCONSTRUCTION



## QU'EST-CE QUE C'EST ?

Le préparateur en déconstruction a la responsabilité de mener l'opération de déconstruction : prendre connaissance du chantier, l'installer, réaliser un curage après désamiantage et déplombage éventuels, trier les déchets en fonction des diagnostics, clauses techniques, consignes et filières disponibles, préparer la collecte et la déconstruction sélective, démolir et trier les déchets de démolition en fonction du mode de collecte et de la valorisation des déchets non dangereux dans le cadre du réemploi de ces déchets.

## POURQUOI ?

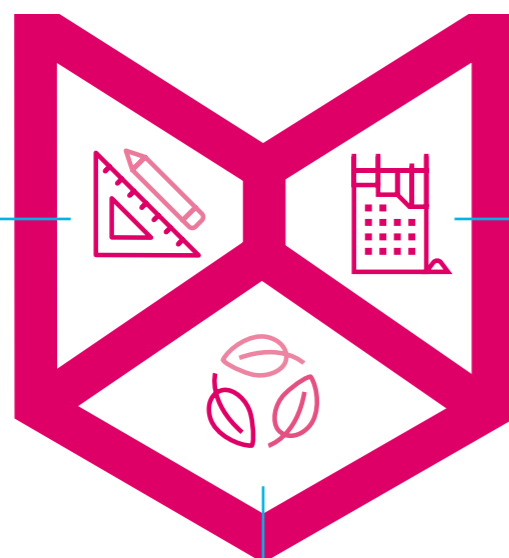
Le tri des déchets est en faveur de l'économie circulaire. Les attentes des donneurs d'ordre dans le domaine de leur responsabilité sociétale contre les dépôts sauvages ou pour la valorisation des déchets impliquent le développement de nouvelles compétences, et engendrent donc des opportunités d'emploi pour ce métier.

**La lutte contre le gaspillage et la transition écologique impliquent le développement de nouvelles compétences que maîtrise le préparateur en déconstruction.**

# SERRURIER MÉTALLIER

● **DESSIN, MESURE,  
DÉCOUPAGE DU MÉTAL**

**MODERNISATION DES RÉSEAUX  
ET INFRASTRUCTURES**  
**RESTAURATION DU PATRIMOINE**



● **TRANSITION ÉCOLOGIQUE**

## ➤ **QU'EST-CE QUE C'EST ?**

Le serrurier métallier travaille sur tout type de construction métallique. À partir des plans, il prend ses mesures et dessine son ouvrage, puis effectue la découpe des pièces en atelier. Il manie des outils mécaniques mais également des machines à commande numérique. Il se rend ensuite sur le chantier pour procéder au montage des éléments, parfois sur les toits ou encore les échafaudages. Il peut aussi se déplacer chez des clients pour poser, entretenir, réparer ou changer leurs portes et portails automatiques, serrures ou rideaux roulants. Ces compétences sont en particulière évolution suite à l'impact de la domotique, de la transformation digitale et numérique, ou encore des enjeux écologiques.

## ➤ **POURQUOI ?**

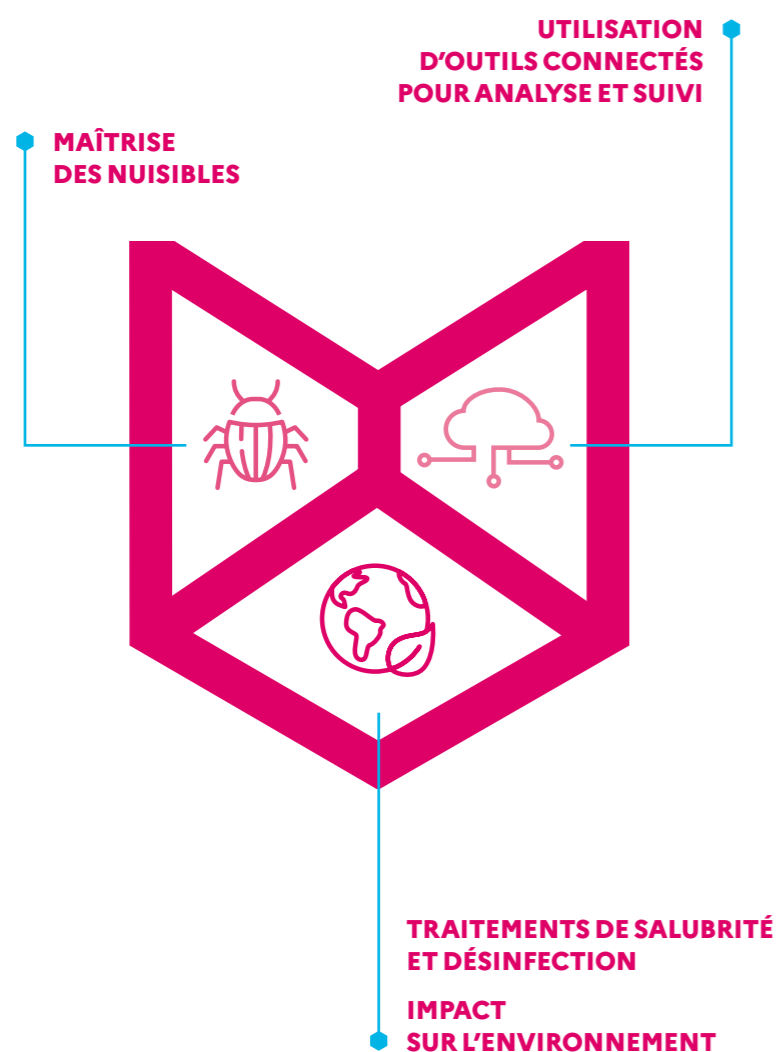
La croissance des enjeux écologiques implique des innovations en termes de construction et de rénovation de logements qui intègrent la construction métallique, dont l'atout majeur est d'avoir un faible impact environnemental.

Au-delà du fait que des compétences nouvelles sont demandées, ce métier participe également à la valorisation, à la préservation et à la rénovation du patrimoine français. Un métier de choix pour ceux souhaitant participer à son évolution, à l'innovation et se sentir valorisés.

**Un métier mettant en œuvre des compétences pointues et indispensables au monde futur.**



# TECHNICIEN APPLIQUATEUR SPÉCIALISÉ DANS LA MAÎTRISE DE NUISIBLES



## ➤ QU'EST-CE QUE C'EST ?

Le technicien applicateur spécialisé dans la maîtrise des nuisibles réalise les prestations nécessaires à la maîtrise des nuisibles en tenant compte des impacts de ses activités sur l'environnement et en recherchant la plus grande efficacité et la meilleure qualité de service. Il élimine ou limite la propagation par capture ou destruction et réalise les traitements de salubrité et de désinfection selon les règles de sécurité et la réglementation sanitaire.

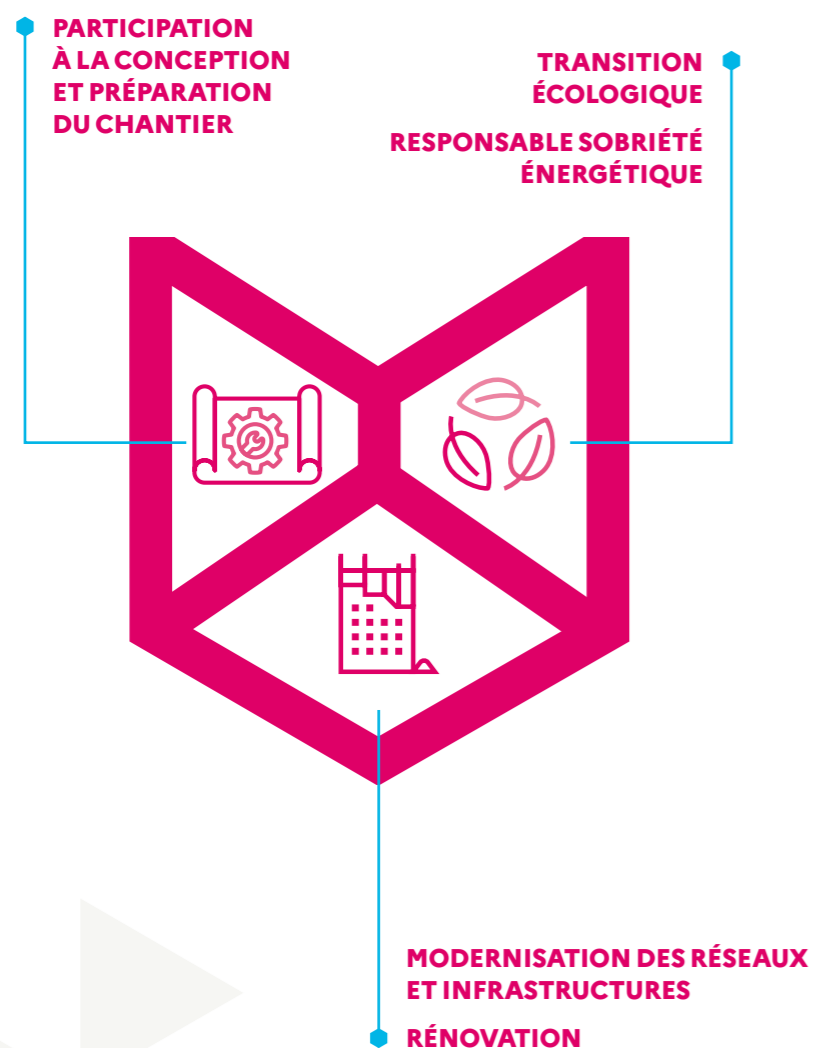
## ➤ POURQUOI ?

Les enjeux écologiques, digitaux et sanitaires engendrent l'évolution des pratiques du métier, suite au renforcement des réglementations et contraintes nationales et européennes. Ces évolutions nécessitent donc l'acquisition de nouvelles compétences sur ce sujet de santé publique classé comme risque microbiologique et physique par le ministère des Solidarités et de la Santé.

Préserver un terrain sain, c'est augmenter la qualité et réduire la fréquence des traitements, mais également augmenter le besoin de professionnels dans ce secteur en développement.

**Un métier capital au centre de la protection de l'environnement.**

# TECHNICIEN- CHEF DE PROJET EN RÉNOVATION ÉNERGÉTIQUE



## QU'EST-CE QUE C'EST ?

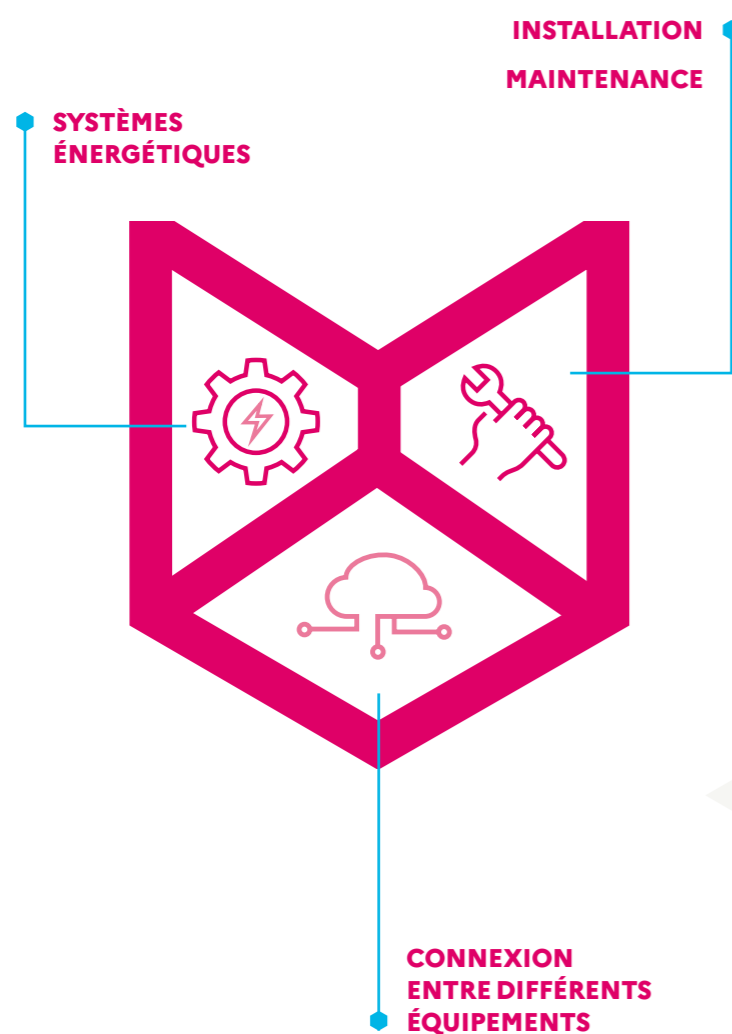
Le technicien-chef de projet en rénovation énergétique assure une fonction d'interface entre la direction et l'encadrement de l'entreprise, d'une part, et les équipes de travaux, d'autre part. Sous l'autorité du chef d'entreprise dans une TPE-PME ou d'un conducteur de travaux expérimenté dans une entreprise plus importante, ses missions principales consistent à répondre aux attentes du maître d'ouvrage en participant à la conception et à la préparation de l'offre technique, et à veiller à la bonne exécution du chantier en respectant les contraintes et exigences budgétaires.

## POURQUOI ?

Les enjeux des nouveaux besoins énergétiques et de la réduction de la consommation d'énergie des bâtiments font fortement évoluer les compétences du technicien-chef de projet, et ouvrent donc des portes nouvelles dans ce secteur avec un rôle central dans l'atteinte des objectifs de sobriété énergétique des bâtiments au niveau national. La réalisation de ces objectifs relève d'une utilité sociale d'autant plus importante que la rénovation des « passoires thermiques » et autres habitations énergivores est un axe fort de diminution de l'habitat insalubre et de la précarité énergétique.

**Un métier pivot qui participe aux changements de demain.**

# TECHNICIEN D'INSTALLATION ET DE MAINTENANCE DE SYSTÈMES ÉNERGÉTIQUES



## ➤ QU'EST-CE QUE C'EST ?

Le technicien d'installation et de maintenance de systèmes énergétiques met en service des installations de systèmes de chauffage, de production d'eau, de réfrigération ou de conditionnement de l'air, en assure la maintenance préventive et curative et intervient en conseil auprès du client ou du prescripteur.

## ➤ POURQUOI ?

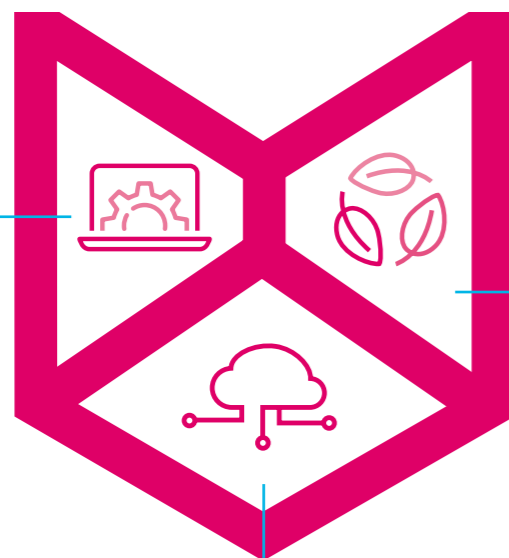
Les technologies du digital et la domotique mises au service du « bâtiment intelligent » intègrent des systèmes complexes et font fortement évoluer les compétences du technicien.

**Un métier au cœur de l'innovation digitale qui contribue à la transition écologique.**

# TECHNICIEN EN CONCEPTION D'ÉTUDES ET DÉVELOPPEMENT ÉLECTRONIQUE

ÉTUDE D'UNE ÉVOLUTION/ADAPTATION  
DE SOLUTIONS ÉLECTRONIQUES

TRANSITION  
ÉCOLOGIQUE



NUMÉRISATION  
ET INDUSTRIE  
DU FUTUR

## ➤ QU'EST-CE QUE C'EST ?

Le technicien en conception d'études et développement électronique intervient dans l'étude d'une évolution ou d'une adaptation de solutions électroniques, tant sur les matériels que sur les logiciels. Il réalise des études et des essais de composants, de sous-ensembles, d'ensembles électroniques ou électriques.

## ➤ POURQUOI ?

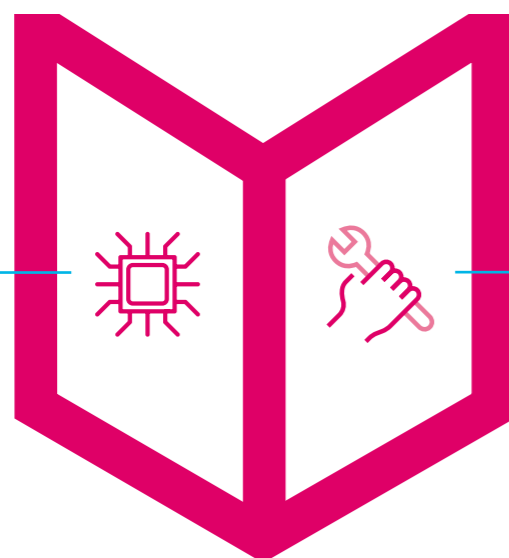
Le plan Nano2022 est un plan de soutien à l'industrie de la micro et nanoélectronique qui doit permettre de consolider l'industrie nationale dans le domaine de la fabrication de composants électroniques. Il vise à épauler les industriels nationaux dans le contexte d'une industrie nécessitant des investissements élevés pour rester dans la course à l'innovation. En effet, cette filière électronique, constituant le socle industriel de la révolution digitale et de la transition énergétique en cours, est en pleine évolution et nécessite ainsi l'acquisition de nouvelles compétences.

**Un métier aux compétences multiples qui s'inscrit dans un marché dynamique pour répondre à l'enjeu fort de relocalisation de la filière.**

# TECHNICIEN EN ÉLECTRONIQUE

FABRICATION D'APPAREILS/COMPONENTS ÉLECTRONIQUES

TESTS SUR MAQUETTES OU SIMULATION SUR LOGICIELS



MAINTENANCE ET DIAGNOSTIC DE PANNE

## ➤ QU'EST-CE QUE C'EST ?

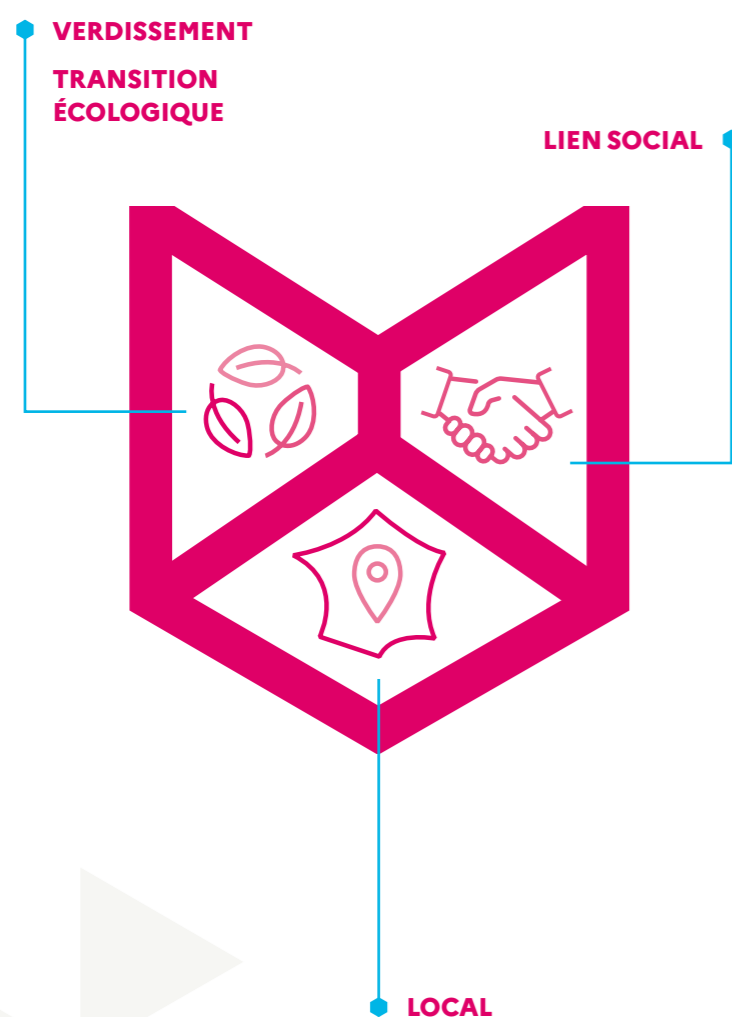
Le technicien en électronique participe à la fabrication, à la mise au point et à la maintenance de tout appareil comprenant des composants électroniques. Il réalise les assemblages des composants électroniques, procède aux tests, soit sur maquettes, soit directement sur des logiciels de simulation, puis réalise les essais. Il établit les diagnostics de panne et remet en condition opérationnelle les systèmes en défaut.

## ➤ POURQUOI ?

Les investissements technologiques touchent des processus de plus en plus automatisés, interconnectés, interdépendants et collaboratifs dans lesquels l'intelligence artificielle va prendre sa place. Les techniciens en électronique qui travaillent sur des chaînes de production se trouveront confrontés à des technologies complexes avec lesquelles il faudra entrer en interaction et devront analyser les résultats et les productions.

**Un métier pluridisciplinaire et primordial à l'heure de l'intelligence artificielle.**

# VÉGÉTALISEUR URBAIN



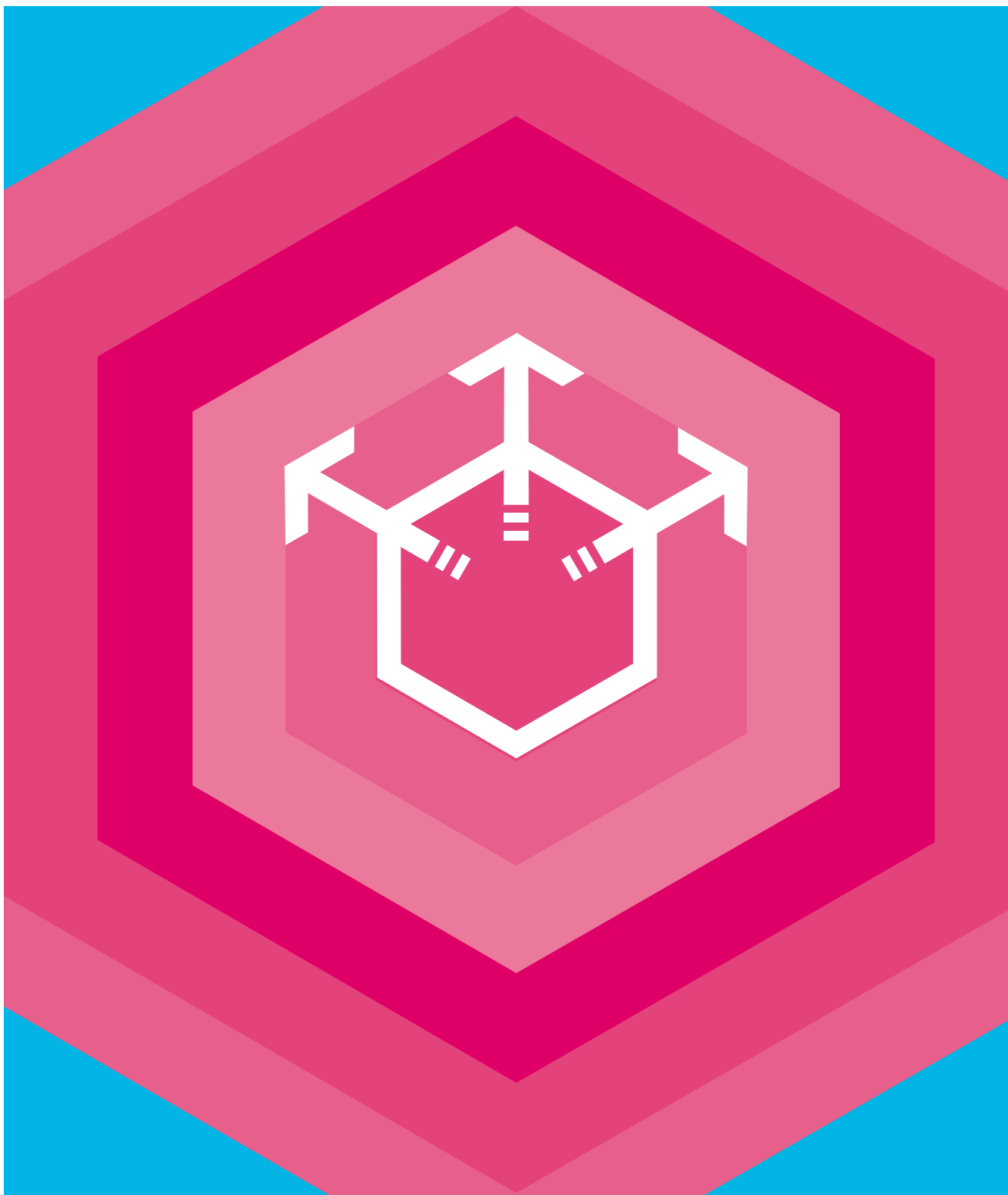
## QU'EST-CE QUE C'EST ?

Au-delà des potagers et des vergers en ville pour développer l'alimentation locale, le végétaliseur est chargé de « reverdir » les paysages urbains et de favoriser le développement de la biodiversité, par exemple en développant des corridors écologiques, des pâturages...

## POURQUOI ?

La végétalisation urbaine a largement évolué, ces dernières années, pour répondre aux enjeux sociaux, économiques, écologiques et énergétiques. En effet, les espaces verts urbains étaient autrefois limités aux parcs, jardins, squares et aux alignements d'arbres le long des avenues. Aujourd'hui, on assiste à une « coulée verte », les végétaux se développent dans des milieux d'où ils étaient exclus. Les voies des tramways et les surfaces des parkings sont engazonnées, les pieds des murs, les façades et même les toitures sont végétalisés dans de nombreuses villes. Ces espaces constituent des réponses aux problématiques climatiques, énergétiques et écologiques.

**Entre jardinier paysagiste et ouvrier du bâtiment, ce professionnel crée de nouvelles zones qui permettent également de développer un lien social entre les résidents.**



11 rue Scribe – 75009 Paris

CONTACTEZ-NOUS SUR LE FORMULAIRE DE CONTACT



SUIVEZ-NOUS SUR :   

[www.francecompetences.fr](http://www.francecompetences.fr)